



Situácia a pohyb v miestnych kultúrnych ekosystémoch na Slovensku

Slavomír Ondoš
Senior dátový analytik

Živá kultúrna scéna sa neustále vyvíja, pretože sa zapája do dialógu so spoločnosťou a prispôsobuje sa vonkajším a vnútorným zmenám. Naša štúdia sa zaoberá dynamikou miestnych kultúrnych ekosystémov na Slovensku, s dôrazom na účinky pandémie. Analyzujeme archívne údaje Fondu na podporu umenia, aby sme získali prehľad o procese formovania ekosystémov.

Miestne kultúrne ekosystémy, ktorým sa darí, by sa nemali zbytočne poškodzovať umelou redistribúciou. Tým, že im umožníme pokračovať v nadprodukcii projektových konceptov a finančných nárokov, môžu lepšie vytvárať kultúrne hodnoty, ktoré sú kľúčové pre budúcnosť všetkých. Každý miestny ekosystém má jedinečnú úlohu vďaka svojim komparatívnym výhodám oproti ostatným.

Sledujeme faktory, ktoré by mali mať vplyv na to, ako sú kultúrne projekty koncipované a financované z verejných zdrojov. Schémy financovania tradične uprednostňujú žiadateľov, ktorí sú právnickými osobami, ale počas pandémie došlo k nárastu podpory jednotlivcov. To naznačuje, že nastal posun smerom k podpore kultúry pred formalizáciou do organizovaného subjektu.

Prosperujúce prostredia tvoria vyšší počet projektových žiadostí a majú viac šancí na zabezpečenie podpory. Pandémia mala škodlivý vplyv na všetky miestne ekosystémy a spomalila vytváranie aj získavanie projektov. Prekvapivo to neovplyvnilo úspešnosť predložených projektov. Ekonomický rozvoj a regionálne rozdiely silne ovplyvňujú živosť miestnej kultúrnej scény.

Mať adaptabilné podporné systémy je nevyhnutné hlavne v ťažkých časoch. Pre prežitie živej kultúry potrebujeme dynamický podporný systém, ktorý kultúre umožní čeliť neočakávaným prekážkam a stať sa odolnejšou voči vonkajším faktorom.

Myšlienka ekonomickej komplexity bola pôvodne aplikovaná v meraní diverzifikácie hospodárstva a medzinárodného obchodu so špecializovanou produkciou sektorov. Spôsob práce so štruktúrou produkcie aplikovaný v kreatívnom priemysle ponúka inak neprístupný pohľad, vďaka ktorému môžeme objektívne posúdiť rozmanitosť a vzájomnú prepojenosť tvorivých činností.

Vyššia ekonomická komplexita naznačuje viac usporiadanú sieť kultúrnej produkcie, ktorá v sektore potenciálne podporuje inovácie a odolnosť. Kultúrny ekosystém je svojou podstatou podobný podnikateľským ekosystémom. Podobne vykazuje vzorce špecializácie, opiera sa o vzťahy medzi zúčastnenými stranami, ktoré sa správajú v záujme maximalizácie svojich vlastných záujmov. Ale nezámerne tým spolupracujú na usporiadaní celku.

Teoretický rámec, odvodený z teórie ekonomickej komplexity, ponúka sľubnú cestu aj k pochopeniu toho, ako sa kultúrne ekosystémy vyvíjajú. Tak, ako platí v oblasti ekonomickej špecializácie, **regióny s komplexnejšou štruktúrou kultúrnej produkcie sú lepšie vybavené na to, aby zvládli neisté časy krízy a dokázali sami seba inovovať v reakcii na meniace sa okolnosti.** Analógia s podnikateľským ekosystémom má ale aj slabšiu stránku. Je takmer isté, že **historický kontext regiónu zohráva kľúčovú úlohu vo formovaní kultúrneho ekosystému,** dodáva mu dlhodobu účinnú vrstvu zložitosti, ktoré nemusia byť vplyvné v rýchlo sa transformujúcom podnikateľskom svete. Ekosystém má pravdepodobne pre spoločnosť tiež hlbší význam, ako len v ekonomickej rovine.

Priestorová dimenzia pohybu, ktorá zahŕňa variabilnú hustotu obyvateľstva a rozmer regionálnych ekonomík, ďalej **prispieva k rôznej miestnej skúsenosti s kultúrnym rozvojom.** Mestské a vidiecke oblasti čelia odlišným výzvam. Pochopenie ich dynamiky je nevyhnutné pre formulovanie kvalitnej politiky a podpory inkluzívneho kultúrneho rozvoja, ktorý krajine a jej obyvateľom žijúcim v mestách aj na vidieku prospieva súčasne. Bezprecedentné narušenie úvah, ktoré by sme viedli za iných okolností zhruba týmto smerom, však prišlo s pandémiou. V tejto štúdii nám poslúži ako experiment, ktorý okrem iného testuje odolnosť a adaptabilitu miestnych kultúrnych ekosystémov. **Dlhé obmedzenia spoločenských interakcií spolu s posunom v prioritách komunity aj inštitúcií, zmenili model kultúrnej spotreby a následkom toho aj produkcie.**

Schopnosť absorbovať narušenia a pozitívne ich transformovať v obnovennej vitalite

To, ako miestne kultúrne ekosystémy reagovali na vonkajšie narušenia vyvolané pandémiou, poskytuje príležitosť nahliadnuť na ich prirodzené silné a slabé stránky, ktoré sú v rozvoji prítomné bez ohľadu na túto konkrétnu skúsenosť.

Pandémia do značnej miery, hoci nenápadne, predefinovala kontúry spoločenských vzťahov a ovplyvnila každý aspekt spoločenského života, vrátane kultúrnych a kreatívnych činností. Je možné, že niektoré dopady uvidíme zreteľne z odstupu a dnes im nevenujeme pozornosť. Motívom, o ktorom sa v tejto dynamike stojí za to dozvedieť viac je, že pandémia mohla cestou deštrukcie poslúžiť pre spoločnosť aj ako spúšťač pozitívnych transformačných zmien.

Cez potenciálnu integráciu procesov adaptácie, inovácie a odolnosti sa pokúsime odhaliť hlbšie dôsledky krízy na tvorivú štruktúru komunity. Vhodný rámec pre náš zámer nám okrem ekonomickej komplexity ponúka **kultúrna ekológia**. Ako jedna z oblastí kulturológie sa zaujíma o to, ako sa kultúrne ekosystémy prispôbujú vonkajším narušeniam. V ekologickom pohľade sa zdôrazňuje symbiotický vzťah medzi kultúrou a prostredím, pričom kultúrne subjekty sa rámcujú podobne, ako biologické organizmy - reagujú na zmeny vo svojom okolí a adaptujú sa. **Adaptívna odolnosť**

kultúrnych ekosystémov sa v ekologickom pohľade stáva kľúčovou kvalitou pri zvládaní kríz, odráža schopnosť absorbovať narušenia a pozitívne ich transformovať na chuť nanovo sa objaviť s obnovenou vitalitou.

Aj zdanlivo chaotické a na prvý pohľad len deštruktívne narušenie spôsobené pandemiou, možno realistickejšie pochopiť cez perspektívu adaptívnej odolnosti. Kultúrne ekosystémy v nej využívajú schopnosť vyvíjať sa, učiť a prosperovať aj pod tlakom výziev. Odolnosť ekosystémov nie je len meradlom ich schopnosti odolávať narušeniam, ale aj ich potenciálu využiť ich na tvorivú regeneráciu. Pandémia viedla k zmene paradigmy v kultúrnych spotrebiteľských vzorcoch, ktoré do značnej miery spochybnili tradičné spôsoby angažovania v publiku. Prevádzka fyzických priestorov, ako sú divadlá, múzeá a iné kultúrne centrá ponúkajúce podujatia, bola výrazne obmedzená a do diania naplno vstúpila dlho očakávaná digitalizácia.

Digitálne platformy sa v tom čase ukázali ako výhodný kanál pre sprostredkovanie kultúrneho zážitku publiku. Online výstavy, virtuálne predstavenia a iná virtuálna angažovanosť nielenže udržali kultúrnu spotrebu, ale dostupnosť zvýšili - umožnili osloviť širšie a rôznorodejšie publikum aj v porovnaní s nedávnou minulosťou. Posun v digitalizácii kultúrnych aktivít nás vedie k motívu preskúmať, ako sa miestne kultúrne ekosystémy prispôbili novej digitálnej dobe. Vynárajú sa mnohé otázky týkajúce sa možností technológie pri zachovávaní autenticity kultúrnych prejavov a v podpore úplne nových foriem tvorivých činností.

Odpoveď je prvý kľúč, ktorý potrebujeme na to, aby sme správne porozumeli pozorovanej dynamike diania v týchto rokoch. V spoločenskej reakcii na pandémiu sme boli svedkami prehodnotenia priorít. Okrem iného aj úlohy kultúry v kolektívnom vnímaní blahobytu. **V čase, keď ľudia čelili neistote, úzkosti, kultúrny sektor zohrával nenahraditeľnú úlohu v poskytovaní inšpirácie a sprostredkovania pocitu pretrvávajúcej komunity, ktorý sme v uzavretom verejnom priestore zrazu stratili.** Nevieme, ako pandémia dlhodobo ovplyvnila spoločenské vnímanie kultúrneho sektora a či po kríze oceňovanie kultúry pretrvá alebo ustupuje. V širšom pohľade sa vynára aj otázka, či pandémia podnietila oživenie miestneho kultúrneho diania, kde komunita vedome uprednostňuje a podporuje autentické, živé kultúrne hodnoty.

Pochopenie kontextu spoločenských zmien je rozhodujúce pre posúdenie dlhodobého vplyvu na udržateľnosť a živosť miestnych kultúrnych ekosystémov, uprostred zdanlivo chaoticky sa správajúcej spoločnosti. **Aj keď pandémia podnietila odolnosť a inovácie, odhalila tiež zraniteľné miesta a nerovnosti v rámci kultúrnych ekosystémov.** Niektoré segmenty kultúrneho sektora, najmä tie, ktoré sú závislé na fyzickej interakcii s návštevníkmi a angažovanosti miestneho publika, čelili dlhý čas neprimerane náročným výzvam. Identifikácia zraniteľných miest kultúrnych ekosystémov môže pomôcť otvoriť úvahy o vhodných politikách, zásahu na podporu inkluzívnejšieho a odolnejšieho kultúrneho prostredia do budúcnosti.

Fond na podporu umenia je vynikajúci zdroj informácií o dianí na Slovensku

Fond na podporu umenia bol založený pred desiatimi rokmi. Pôsobí ako verejnoprávna inštitúcia a venuje sa podpore umenia, kultúry a kreatívneho priemyslu.

Fond je nezávislý od vlády, aj keď vznikol ako agentúra s cieľom nahradiť časť jej dotačného systému v rezorte.

S poslaním zameraným na podporu živého umenia a kultúry prideluje finančné prostriedky určené na tvorbu a šírenie umeleckých diel, medzinárodnú spoluprácu a vzdelávanie v kultúrnom a kreatívnom sektore. Okrem toho poskytuje štipendiá tým, ktorí aktívne prispievajú k rozvoju kultúry prostredníctvom tvorivých alebo výskumných činností. Počas doterajšej histórie rozdelil v kultúrnej sfére žiadateľom celkovo 169,6 miliónov Eur. Inštitúcia si vedie a voľne sprístupňuje rozsiahly

archív, ktorý v súčasnosti zahŕňa 42,9 tisíc projektov. My sa v analýze zaoberáme obsahom 42,7 tisíc projektov lokalizovaných na Slovensku, ktoré zodpovedajú kumulatívnej hodnote 475,3 miliónov eur. Archív poskytuje dátový základ pre podrobnú analýzu vplyvu na kultúrny sektor. Nasledujúce časti si budú všímať časový vývoj toku projektov, pokúsia sa objasniť systematické vzorce pozorované vo fáze tvorby projektov aj vo fáze podanej žiadosti, distribúcie úspešne podporených projektov a adaptívnu reakciu fondu v dôsledku okolností spôsobených pandémiou.

Cieľom série hodnotení bude v tejto časti štúdie ponúknuť systematické preskúmanie úlohy FPU pri formovaní súčasného kultúrneho a kreatívneho prostredia na Slovensku. Archív projektov v rámci FPU vykazuje pokračujúcu expanziu. **Vrchol aktivity pozorujeme v roku 2020, ktorý sa zhoduje s nástupom pandémie. Nasledujúce roky pozorujeme citel'ný pokles, ktorý objem aktivity vracia na úroveň podobnú v rokoch po vzniku fondu.** Tento vývoj sa odráža aj v meniacom sa zložení projektov iniciovaných fyzickými osobami. V roku 2020 viac ako polovica (56,0 %) projektov pochádzala od jednotlivcov, potom nasledoval pokles.

Príchod pandémie sa javí ako kľúčový míľnik v práci fondu, ako aj v širšej činnosti kreatívnej komunity. V období pred rokom 2020 sa podľa plánovaného začiatku projektu datuje 43,6 % žiadostí, neskôr od nástupu pandémie fond registruje 56,4 % žiadostí. Aj tento nárast naznačuje **prítomnosť adaptačnej schopnosti kreatívnej komunity**, ktorá pružne reaguje na výzvy a odráža sklon k udržaniu tvorivosti aj v období narušenia bežných podmienok prostredia. Objemy podporených projektov ešte viac zdôrazňujú toto časové vymedzenie. Do roku 2019 žiadatelia fondu adresovali objem financií žiadaných projektov 42,6 %. Po roku 2020 fondu ide o 57,4 % objemu projektov.

U podporených projektov ide o prakticky identický profil menšej časti 42,3 % a väčšej časti 57,7 %.

Nárast podčiarkuje **vplyv FPU pri posilňovaní kreatívneho ekosystému počas obdobia spojeného s novými výzvami, ako bola pandémia.** Fond v priemere vykazuje konzistentný trend podpory približne dvoch tretín žiadostí (63,9 %). Anomália roku 2020 sa ukazuje aj v tomto ukazovateli, kedy podporu získalo 73,0 % projektov. Tento odklon si vyžiadala nepredvídateľná situácia spojená s prerušením prakticky všetkých živých kultúrnych aktivít, ktorá v rovnakom období

kopírovala celosvetové dianie. **Aj táto štúdia môže prispieť k správne mu pochopeniu adaptívnej odozvy FPU počas kritického obdobia a objasní zložitú dynamiku medzi iniciatívami fondu a vyvíjajúcim sa kreatívnym prostredím.**

Mnohé aktivity v kultúre majú zo svojej podstaty komunitný, sociálne prepojený rozmer

Štruktúra podľa typu žiadateľa odhaľuje výrazný rozdiel v podporných aktivitách. Menšia časť, ktorá tvorí 26,3 % projektových žiadostí, pochádza od fyzických osôb. Pri úspešných projektoch ide o 24,2 %. Asymetria v prospech právnických osôb pretrváva, len s dočasným posunom v čase nástupu pandémie, kedy sa aktivity fondu posunuli v prospech samostatne činných profesionálov. Pandémia odhalila zraniteľné miesta typickej dočasnej projektovej práce v kultúre a kreatívnom priemysle, čo ilustruje výzvy spojené s tzv. koncertnou ekonomikou. Stabilné zamestnanie je v odvetviach závislých na tvorivosti skoro nedosiahnuteľné, aj kvôli prirodzenej metamorfóze tvorivej činnosti.

Prevažujúci tok finančnej podpory z fondu právnickým osobám je v súlade s formalizáciou prebiehajúcou aj v kultúrnom a kreatívnom sektore. Za povšimnutie stojí **kontrast období pred a po začiatku pandémie**. Takmer pätina objemu podpory v súčasnosti prúdi k fyzickým

osobám, čo je značný nárast oproti predchádzajúcej úrovni necelých 10,0 %. Tento posun naznačuje, že nie každú umeleckú alebo kultúrnu činnosť možno formalizovať až po získanie štatútu právnickej osoby, komerčnej či inej. Zložitosť tvorivej práce neraz vzdoruje kategorizácii. Trend k ekonomizácii v tvorivých činnostiach či podpornom ekosystéme kultúrneho prostredia sa prikláňa k formalizovaným vzťahom. Typicky sa zhmotnia buď vo forme obchodného subjektu alebo ešte častejšie subjektu v neziskovom sektore.

Preferencia sa odráža v **poslaní fondu podporovať nekomerčné umenie**. Pre pochopenie dynamiky v kultúrnej a kreatívnej sfére sa zdá dôležité objasniť dynamickú súhrnu medzi podpornými mechanizmami fondu a rôznorodou škálou žiadateľov. Črtajúca sa hypotéza naznačuje, že kultúrne a umelecké prostredie vo svojej podstate vyvoláva záujem a angažovanosť medzi jednotlivcami v rôznych oblastiach umenia a kultúrnych aktivít. Cesta k profesionalizácii v tomto prostredí môže pre niekoho znamenať vytvorenie formalizovanej právnickej osoby. Formalizovaná štruktúra právnických osôb korešponduje s vyvíjajúcou sa povahou, hoci kdesi na začiatku je spravidla nekomerčná kultúrna činnosť.

Štruktúra aktivity FPU odráža výhody pre organizovanú činnosť z hľadiska získavania podporných prostriedkov. **Organizované subjekty vykazujú vyššiu frekvenciu grantových zámerov v porovnaní s nezávislými**. Tento jav poukazuje na dôležitosť kultúrnych iniciatív riadených komunitou a úlohu, ktorú zohrávajú miestne a regionálne subjekty pri podpore živého kultúrneho ekosystému. Túto hypotézu stojí za to v budúcnosti preskúmať hlbšie. Môže nám to pomôcť objasniť symbiotický vzťah medzi podpornými mechanizmami a rôznorodou škálou kultúrnych a umeleckých iniciatív v miestnom ekosystéme, od individuálnych žiadateľov po organizované činnosti, napríklad aj riadené komunitou.

V štruktúre podľa subjektov pozorujeme symetrickú úroveň podpory požadovaných finančných objemov medzi fyzickými a právnickými osobami. Zo symetrie vyplýva, že silná dominancia právnických osôb v systéme podpory má zdroj už kdesi na začiatku vo vyššej miere aktivity v rámci organizovanej kultúry v porovnaní s umeleckými a kultúrnymi aktivitami nezávislých profesionálov. Pozoruhodným javom je, že **od začiatku pandémie rastie objem podpory pre fyzické osoby**.

Fond a jeho mechanizmus vhodne zareagovali na nestabilnú situáciu spôsobenú pandémiou. Účinne sa tak na mieste kompenzuje narušenie profesionálnych sietí v rámci ekosystému a umožňuje profesionálom, ktorí boli vyčlenení z bežnej dynamiky ich špecializovaného odvetvia, pokračovať v tvorbe alebo rozvíjaní ich aktivít. Proaktívny prístup obohacuje kultúrny a umelecký ekosystém o aktuálnu dynamiku, čím zaisťuje, že profesionáli sa môžu ľahšie prispôbiť a pokračovať v práci aj v preformátovanom postpandemickom prostredí. Hodnotenie projektov na strane fondu vykazuje priebežne vysokú úspešnosť, ktorá za celé obdobie činnosti dosahuje skoro dvojtretinovú hladinu - 63,9 %.

Hoci medzi obdobím pred pandémiou a nasledujúcim obdobím od roku 2020 došlo k miernemu poklesu (zo 65,4 % na 62,7 %), celková miera úspešnosti zostáva stále rovnako vysoká. Približne sa darí udržať hladinu úspešnosti projektov v rôznych dimenziách systému podpory. Skóre naprieč regiónmi Slovenska odráža geograficky vyrovnanú úroveň, s mierne nižšou úspešnosťou vo východnej časti krajiny - v Prešovskom a Košickom kraji. Regionálna odchýlka by mohla naznačovať jedinečné miestne výzvy, alebo inú dynamiku v týchto oblastiach, ktoré ovplyvňujú nižšiu mieru úspešnosti ich projektov.

Ak sa na úspešnosť pozrieme z perspektívy tematickej špecializácie, projekty spadajúce do kategórie **podujatí, kultúrnych centier a časopisov a projekty súvisiace s pamäťovými a fondovými inštitúciami majú tendenciu dosahovať nadpriemernú úspešnosť**. Tento trend naznačuje, že projekty pripravované v uvedených oblastiach sú spoľahlivejšie koncipované v porovnaní so žiadosťami v umeleckej tvorbe. To má za následok vyššiu úspešnosť, ktorú možno treba vnímať ako nevyhnutný sprievodný aspekt prostredia. Umelecká tvorba je zo svojej podstaty experimentálna a má tendenciu otvárať nové témy a formáty ak máme dočinenia s autentickou kultúrou.

Experimentálny charakter tvorby prináša prvok nepredvídateľnosti a neznalosti, čo môže prispieť k nižšej úspešnosti, keďže hodnotitelia sami zápasia s neustále prichádzajúcimi novými a nekonvenčnými aspektmi projektov. Na druhej strane, podujatia, kultúrne centrá, časopisy, pamäťové a fondové inštitúcie môžu ponúkať projekty v overených oblastiach štandardizovaných formátoch, ktoré sú v súlade s ustálenými normami. Vyššiu úspešnosť v týchto oblastiach možno pripísať aj vďaka predvídateľnosti projektov, ktoré môžu ľahšie spĺňať stanovené kritériá.

Interpretácia tohto fenoménu sa teda môže líšiť - **od pesimistického pohľadu spojeného s potenciálnym deficitom umeleckých zámerov, až po optimistický pohľad zvyrazňujúci narastajúcu originalitu v ekosystéme.**

Otrasy spôsobené pandémiou mohli neúmyselne prispieť k pozitívnemu dedičstvu neplánovane vyššej originality, čo by signalizovalo existenciu adaptívnosti v rámci kultúry a kreatívneho sektora. Pozitívnym trendom sa zdá byť **nárast úspešnosti projektov vo výskume a vzdelávaní v oblasti kultúrneho a kreatívneho sektora v druhej polovici obdobia.** To naznačuje rastúcu podporu iniciatív, ktoré prispievajú k intelektuálnej reflexii kultúrneho a kreatívneho sektora. Naopak, pokles úspešnosti projektov v programe mesta kultúry si vyžaduje bližšie preskúmanie. Pochopenie faktorov, ktoré prispievajú k poklesu, môže poskytnúť pohľad na dynamiku kultúrnych iniciatív v regionálnom prostredí a potenciálne poskytnúť informácie o žiadúcich zásahoch.

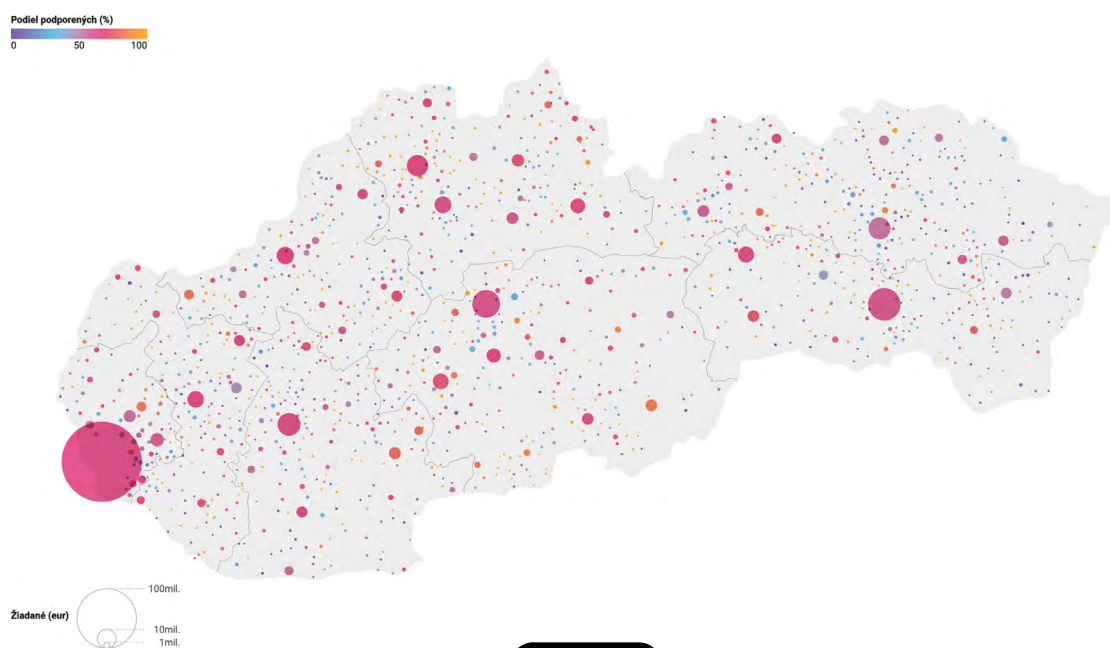
Ekonomické efekty v sektore je zrejme možné dosiahnuť len v mestskom prostredí

Územné rozloženie rozdeľovaných zdrojov cez FPU koreluje s tým, ako miestne komunity koncipujú a podávajú projektové zámery. V regionálnej štruktúre sa črtá konzistentný model vývoja žiadostí o podporu v priebehu času. Preskúmanie situácie v ôsmich krajoch Slovenska odhaľuje značnú koncentráciu žiadostí v hlavnom meste. Z Bratislavy prichádza veľká proporcia objemu aktivity, tvorí takmer polovicu všetkých žiadostí. Bratislava vystupuje ako dominantný región s minimálnou konkurenciou. Približne trojnásobne prevyšuje

aj Košice, sekundárnu metropolu Slovenska na východe krajiny.

Koncentrácia projektov v najväčších mestských centrách, najmä v hlavnom meste, je ale v súlade s typickou dynamikou ekosystémov a to aj v analógii kultúrneho a kreatívneho sektora. Mestské lokality sa prirodzene stávajú centrami kultúrnych a tvorivých činností, čo odráža symbiózu špecializácie, ktorá sa vyskytuje na rôznych úrovniach v mestských centrách rôznych veľkostí. **Koncentrácia kultúrneho a kreatívneho sektora vo viac urbanizovaných regiónoch je neoddeliteľnou súčasťou širšieho hospodárskeho diania a prispieva k rozvoju modernej znalostnej ekonomiky – trajektórie, ktorou sa chce Slovensko uberať.**

Obrázok 1: Lokalizácia podľa sídiel žiadateľov projektov FPU za celý čas činnosti fondu umožňuje znázorniť rôzne veľké miestne kultúrne ekosystémy naprieč Slovenskom na úrovni obcí a miest. Veľkosť krúžku zodpovedá historickému objemu žiadaných finančných prostriedkov. Farebná škála odlišuje mieru úspešnosti v hodnotení. Zdroj: FPU (2024), GKÚ Bratislava (2024).



[LINK](#)

Údaje z iných domén a prostredí opakovane naznačujú, že realizácia modernizačných aspirácií je vnútorne spojená s prítomnosťou pozitívnych lokalizačných a urbanizačných úspor. Tieto ekonomické efekty nevyhnutné pre rast kultúrneho a kreatívneho sektora, je možné dosiahnuť len v husto obývaných, dynamických a otvorených prostrediach miest. Mnohostranná súhra medzi kultúrou, kreatívnym priemyslom a mestským prostredím prispieva nielen k ekonomickému rozvoju, ale aj ku kultúrnej živosti lokality. Ak si v dátach FPU všimame

regionálnu dynamiku, koncentrácia v urbanizovaných oblastiach sa zdá byť prilihavým pozorovaním. Priestorová distribúcia následne ovplyvňuje kultúrne a ekonomické prostredie krajiny, a podieľa sa na formovaní zložitej dynamiky medzi regionálnymi rozdielmi a širšími cieľmi podpory umenia a kultúry.

Špecializované aktivity v rámci kreatívnej ekonomiky môžu prosperovať aj v hierarchicky nižších centrách, ale šírka kreatívnej ekonomiky sa dá zhmotniť skoro výhradne v lokalitách s kritickou hustotou potenciálnych profesionálnych kontaktov v rámci úzko špecializovaných oblastí vzdelávania či inej tvorivej interakcie. Dynamika interakcií je rozhodujúca pre možnosť živého dialógu v kreatívnej komunite a okolo nej. **Preto je komplexný rozsah kreatívnej ekonomiky realistické dosiahnuť len pri dosiahnutí určitej prahovej hustoty profesionálnych kontaktov, a to sa dá nájsť najmä v metropolitných regiónoch.** Podľa cenzu v roku 2021 sa Bratislavský kraj, v ktorom žije 13,2 % obyvateľov, významnou mierou podieľa na národnom hospodárstve s 28,4 % objemu.

Košice so 14,4 % obyvateľov v ich regióne sa ale podieľajú len 12,2 % na národnom hospodárstve. Aj tieto údaje sú v súlade s organickým procesom aglomerácie socioekonomickej aktivity pozorovaným nielen v celých regionálne diferencovaných ekonomikách - **aj kreatívne odvetvia vykazujú výraznú tendenciu k obdobnej koncentrácii.** Na rozdiel od priemyslu a bežných služieb, ktoré sú predsa len menej závislé od jedinečného talentu, v rámci kreatívnej ekonomiky je vysoká predispozícia k priestorovej koncentrácii najmä vďaka nemateriálnej podstate opierajúcej sa o prácu s myšlienkami. Koncentrácia odzrkadľuje trendy pozorované vo všetkých odvetviach závislých od tvorivosti, ktorými sú napríklad aj veda, výskum a inovácie.

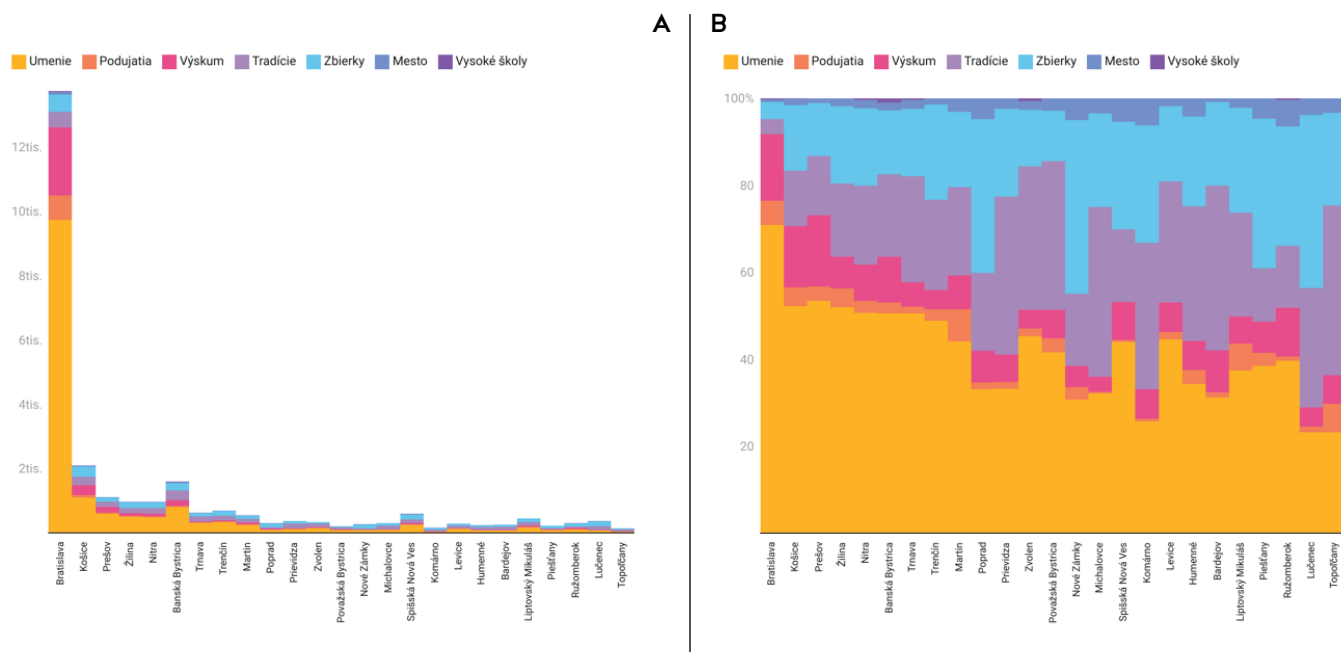
Povaha tvorivých činností predurčuje aj zvýšený sklon ku koncentrácii. Nasledujúce časti štúdie si budú všímať **dôsledky aglomeračného procesu v kontexte aktivít FPU a objasnia, ako koncentrácia tvorivých aktivít v určitých regiónoch ovplyvňuje celkový kultúrny rozvoj a dynamiku sektora na Slovensku.** Ucelený pohľad na grantový systém FPU naznačuje dôsledné regionálne vyrovnané hodnotenie žiadostí o podporu, a to aj v priebehu času. Počas celého posudzovaného obdobia si objem podpory udržal priemer 35,7 % v pomere k požadovaným finančným prostriedkom. Táto rovnováha sa v podstate zhoduje medzi regiónmi, vrátane hlavného mesta, len s nepatrnými odchýlkami.

Všímame si mierne zvýšenú úroveň podpory v Žilinskom kraji. Naopak, Prešovský kraj spočiatku zaostáva, no následne sa približuje k ostatným častiam krajiny. V scenári s vylúčením neúspešných projektov z databázy by takto očistená miera podpory stúpla až na 57,3 %. Takáto úprava by však predstavovala mieru, ktorá nezohľadňuje úplnú aktivitu generovanú v rámci kultúrneho a kreatívneho ekosystému. O jeho podobe uvažujeme skôr tak, že aj projekty, ktoré sa v danom čase považujú v FPU za nevhodné na podporu, významne prispievajú k reprodukcii vzťahov v miestnej komunite. Všetky iniciované projekty, aj keď nedostanú finančnú podporu, vytvoria základ, na ktorom je možné budovať nasledujúce, možno už kvalitnejšie iniciatívy.

Neúspešné projekty, aj keď sa nerealizujú, zohrávajú podstatnú úlohu v rozvoji miestneho ekosystému. Ich prítomnosť by mala byť uznaná a zohľadnená v analýze, potenciálne možno aj viac ako projekty, ktoré sa zrealizujú. Táto perspektíva si všíma rôznorodý a dynamický charakter kultúrnych a kreatívnych aktivít, pričom zdôrazňuje symetricky vplyv úspešných aj neúspešných snáh na kultúrne dianie a tvorivý potenciál miestnych regiónov. Aj ďalej si budeme všímať symbiotický vzťah medzi podporenými a neúspešnými projektmi v širšom rámci kultúrneho a kreatívneho rozvoja.

Obrázok 2: Programová štruktúra podaných projektov FPU od žiadateľov so sídlom v miestnych kultúrnych ekosystémoch v mestách Slovenska nad 25 tisíc obyvateľov v (A) absolútnom a (B) relatívnom vyjadrení zastúpenia programov 1 až 7.

Zdroj: FPU (2024), GKÚ Bratislava (2024).

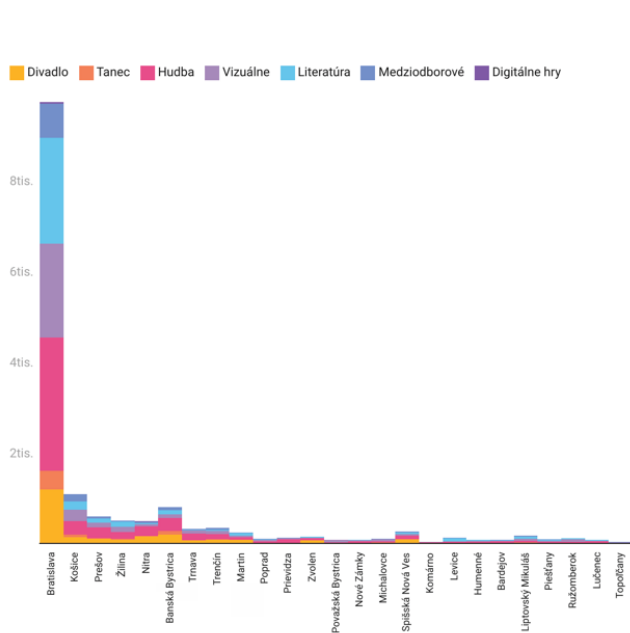


[LINK](#)

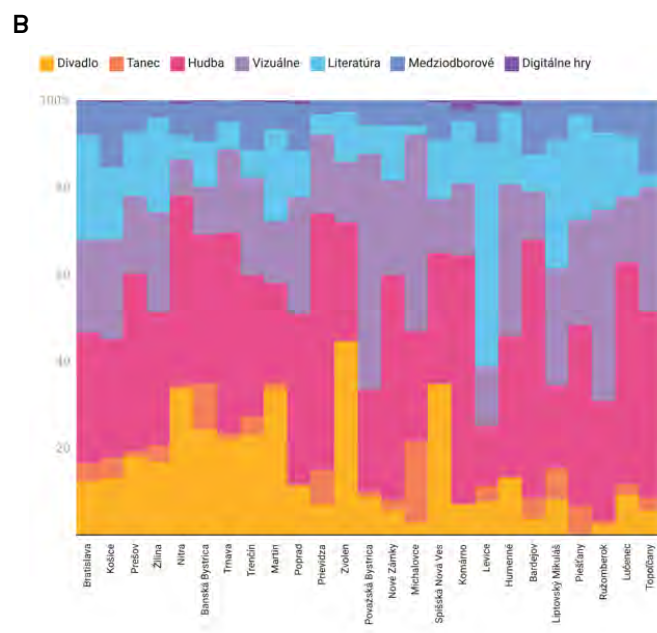
[LINK](#)

Obrázok 3: Štruktúra programu 1 – umenie podľa podaných projektov FPU od žiadateľov so sídlom v miestnych kultúrnych ekosystémoch v mestách Slovenska nad 25 tisíc obyvateľov v (A) absolútnom a (B) relatívnom vyjadrení.

Zdroj: FPU (2024), GKÚ Bratislava (2024).



[LINK](#)



[LINK](#)

Podporujúce prostredie uľahčuje vytváranie zmysluplných profesionálnych vzťahov

Sústredenie tvorby a ostatných aktivít podporovaných v FPU zostáva zachované aj v pomere k počtu obyvateľov. Proces formovania miestnych kultúrnych ekosystémov zahŕňa rôzne veľké komunity regiónov, ktoré prirodzene koncipujú primerané počty projektových zámerov. Následne zámery môžu, alebo nemusia mať úspech v rámci systému podpory FPU. V počiatočnom štádiu procesu ale stojí komunita s jedinečným

potenciálom špecializácie na odborné aktivity. Na tvorbe projektových zámerov sa tak nevyhnutne podieľajú komunity. Aktivity nemateriálneho charakteru pracujúce výlučne s informáciami nachádzajú v sídelnej hierarchii na vyšších úrovniach.

Táto charakteristika je prítomná v celej hospodárskej štruktúre, no špeciálne platí pre kultúru a kreatívny priemysel, ktorý sa opiera o symbolickú vedomostnú bázu. Tvorba projektov sa začína jedinečnými silnými stránkami a špecializáciami prítomnými v komunite, ktoré následne formujú povahu a rozsah projektových zámerov. Zámery následne prechádzajú nezávislým vyhodnotením v rámci FPU, pričom ich úspešnosť môže byť ovplyvnená ôznymi faktormi, ale v zásade by mala korešpondovať s posúdením obsahovej kvality žiadosti, a tú môže dosiahnuť len kreatívna komunita schopná včasnej vnútornej reflexie. **Medzil'udská interakcia, vzájomná inšpirácia a sociálny vplyv sú neoddeliteľnou súčasťou kvalitnej tvorby aj iných aktivít v kultúre.**

Tejto dynamike sa darí v prostrediach husto pretkaných medzil'udskými vzťahmi, vrátane profesionálnych spojení. Podporujúce prostredie by malo uľahčovať vytváranie a reprodukciu zmysluplných profesionálnych vzťahov, umožňujúcich transformáciu nápadov a inšpirácií na hmatateľné diela, podujatia či iné dlhodobé aktivity. Zatiaľ čo väčšina regiónov v krajine vykazuje približnú porovnateľnosť v rozvíjaní kapacity miestnych profesionálnych vzťahov, **Bratislava zreteľne v tomto smere vyniká - má výrazne vyššiu kapacitu koncipovať projektové zámery v porovnaní s ostatnými.**

Koncentrácia tvorivých a kultúrnych aktivít v Bratislave svedčí o prostredí, ktoré podporuje pestovanie profesionálnych vzťahov a prispieva k zvýšeniu kvality projektových zámerov. Údaje naznačujú, že schopnosť generovať zámery sa časom v každom regióne zvyšuje. **Subjekty v rámci ekosystému, najmä v druhej polovici sledovaného obdobia, fondu adresujú viac zámerov ako v období pred pandémiou.** Pozorovaný nárast projektových zámerov je nepochybne jav, ktorý si do veľkej miery vyžiadalo narušenie profesionálnych väzieb v sektore počas pandémie.

Potvrdenie osobitosti regiónu hlavného mesta v porovnaní s ostatnými regiónmi krajiny poukazuje na jedinečnú dynamiku v Bratislave.

Rozdiel je pravdepodobne spôsobený aj tým, že komunita v hlavnom meste je podstatne väčšia a rôznorodnejšia, ako by sme očakávali podľa veľkosti komunity s trvalým pobytom. Mesto obývajú študenti, obyvatelia, ktorí tu nemajú trvalý pobyt, a mnohí, ktorí tam prichádzajú žiť len dočasne, hoci aj kvôli prebiehajúcim projektom. **Prítomnosť a vplyv rozsiahlejšej a rozmanitejšej komunity prispieva k vyššej schopnosti vytvárať nové projektové zámery a podporovať tak ešte viac dynamické kultúrne prostredie.** Distribúcia vysokoškolského vzdelávania v oblasti umenia a kultúry môže byť vplyvným faktorom prispievajúcim ku kapacite na generovanie projektových zámerov. Súhra faktorov, ktoré formujú dynamiku komunity, vrátane vzdelávania, profesionálnych sietí a sociálnych interakcií, si vyžaduje podrobnejšiu analýzu nad rámec popisnej úrovne.

Objem projektových zámerov v relatívnom vyjadrení na počet obyvateľov regiónu môžeme rozlíšiť pre fyzické a právnické osoby, čo poskytne dodatočný pohľad na dynamiku kultúrneho ekosystému. **Výhoda je na strane formalizovaných subjektov v porovnaní s individuálnymi tvorivými a aktívnymi jednotlivcami v rámci ekosystému. Aktivizácia komunity po pandémie však prebiehala predovšetkým na strane fyzických osôb.** Zatiaľ čo právnické osoby generovali v priebehu času podobné, alebo mierne znížené počty projektov, intenzita žiadostí sa u fyzických osôb znásobila. Posun v dynamike tvorby projektových zámerov naznačuje kvalitatívnu reštrukturalizáciu ekosystému ovplyvnenú výzvami počas pandémie.

Je vidieť, že pandémia zanechala stopu, spôsobila škody na existujúcich sieťach profesionálnych vzťahov. Existuje však nádej do budúcnosti, pretože sa evidentne už vytvárajú nové vzťahy a nové subjekty, ktoré sa formalizujú okolo aktivovanej praxe jednotlivcov. Optimistická perspektíva je v súlade s potenciálom obnovy v rámci kultúrneho a kreatívneho sektora, ktorý je poháňaný adaptabilitou jednotlivých prispievateľov. Predpoklad, že aktivizácia v segmente zatiaľ neorganizovaných individuálnych žiadateľov, v protiklade k čiastočnej deštrukcii inovatívnej činnosti v organizovanej kultúre, môže viesť k vzniku nových právnických osôb, je ale nateraz špekulatívny pretože archív FPU na podobné overenie nestačí.

Odolnosť miestnych kultúrnych prostredí môže byť pre dobre fungujúcu krajinu dôležitá

V poslednej časti pohľad sústredíme len na skupinu najväčších miest na Slovensku. Na čele rebríčka je prirodzene hlavné mesto s približne pol miliónom obyvateľov. Za ňou nasleduje druhé najväčšie mesto krajiny, Košice, a zvyšných šesť regionálnych centier. Najmenšie krajské mesto, Trenčín, je veľkosťou už porovnateľné s okresnými mestami, akými sú Martin, Poprad, Prievidza. Pozoruhodné voči pozícii týchto miest v hierarchii je zapojenie do kreatívneho sektora.

V tejto oblasti sa dlhodobo aktívne snažia profilovať najmä Košice. V roku 2013 získali ako prvé na Slovensku titul Európske hlavné mesto kultúry. Až s veľkým odstupom bude v roku 2026 v tomto projekte nasledovať Trenčín. Rebríček z hľadiska projektovej aktivity v FPU pochopiteľne vedie Bratislava s 13,7 tisíc projektmi. Za ňou nasledujú Košice s 2,1 tisíc projektmi. Počty koncipovaných projektov v ostatných mestách sú podstatne menšie - iba Banská Bystrica (1,6 tisíc) a Prešov (1,1 tisíc) majú v archíve viac ako tisícku projektov. V relatívnom vyjadrení je situácia odlišná, veľmi nízku efektivitu totiž vykazujú presne Košice, kde vzniká len deväť projektov na tisíc obyvateľov, zatiaľ čo Bratislava do fondu prináša takmer tridsať.

Aj najmenšie krajské mesto, Trenčín, generuje trinásť projektov, podobne ako druhé krajské mesto na východnom Slovensku, Prešov. Prešov v porovnaní s inými porovnateľnými mestami na Slovensku tiež vystupuje ako menej úspešné prostredie. Vyvoláva pochopiteľne otázky o faktoroch ovplyvňujúcich tento stav. Do úvahy prichádza systematicky nižšia kvalita projektov generovaných komunitou v tomto meste, alebo

celkom naopak ich vyššia miera originality, ktorú hodnotitelia plne nedoceňujú v takej miere ako projekty iných lokalít. Objem podpory pridelený Prešovu (3,7 miliónov eur) je nižší ako ten, ktorý smeruje do Žiliny (5,9 miliónov eur) alebo Nitry (5,7 miliónov Eur), nehovoriac o Banskej Bystrici (7,1 miliónov Eur).

Dôvody neúspešnosti Prešova si vyžadujú hlbšie skúmanie. K objasneniu faktorov by pomohol dobre navrhnutý štatistický model – potrebujeme totiž z procesu vydestilovať systematické faktory a zmerať smer a váhu ich vplyvu na výkonnosť tohto miestneho prostredia. Analýza by prispela k pochopeniu dynamiky, ktorá sa odohráva v rámci kultúrneho a kreatívneho ekosystému mesta, pričom by poskytla indície aj pre vhodné stratégie na zvýšenie efektívnosti podpory projektov. **Pochopenie dynamiky na miestnej úrovni kultúrnych ekosystémov a schopnosti vytvárať konkurencieschopné projektové zámery je prísľubom pre zvýšenie variability a budovanie odolnosti voči vonkajším vplyvom aj pre ostatných.** Analógia medzi kultúrnymi a prírodnými ekosystémami, pokiaľ ide o odolnosť voči vonkajším otrasom, nám ponúka zatiaľ málo využívanú perspektívu.

Keďže svet sa stáva menej predvídateľný, s udalosťami, ktoré majú nadregionálny dosah a rýchle dôsledky, odolnosť miestnych kultúrnych prostredí môže byť pre dobre fungujúcu krajinu do budúcnosti dosť dôležitá. Podobne ako prírodné ekosystémy, ktoré čelia ekologickým výzvam, aj miestne kultúrne ekosystémy môžu byť vystavené záťaži z hľadiska schopnosti odolávať a zostať nažive. V tomto kontexte sa štúdium faktorov ovplyvňujúcich odolnosť kultúrnych projektov na miestnej úrovni stáva nielen akademickou záležitosťou ale smeruje do oblasti, v ktorej sa dnes problematizuje verejný diskurz, znova aj pod vplyvom rýchlo prebiehajúcej digitalizácie.

Zmysluplné paralely medzi kultúrnou a prírodnou evolúciou však zatiaľ nemáme a postupy podporujúce živosť kultúrnych ekosystémov doslova len hádame. Rozmanitosť zastúpenia siedmich programov FPU v mestách Slovenska odhaľuje rôznorodý výsledok špecializácie v rámci miestnych kultúrnych ekosystémov rôznych veľkostí. Špecializácia v prvom rade ovplyvňuje podporu umeleckej tvorby, čoho dôkazom je silné zastúpenie umeleckých programov v hlavnom meste v porovnaní s ostatnými centrami. Bratislava vyniká vysokým zastúpením umeleckých projektov (70,9 %). Okrem Bratislavy sa na umeleckú tvorbu špecializujú

aj Košice, Prešov, Žilina a Nitra. Ostatné mestá už dôraz na umelecké programy nevykazujú.

Rozdiely v špecializácii odrážajú jedinečné kultúrne profily každého mesta.

Okrem toho sa jasne ukazuje, že existuje korelácia medzi veľkosťou a zastúpením rôznych programov. Mestá, ktoré sa špecializujú na umeleckú tvorbu, majú tiež tendenciu dosiahnuť na projekty podujatí, kultúrne centrá a časopisy, ako aj vo výskume a vzdelávacie programy. Prepojenosť naznačuje komplexný prístup ku kultúrnemu rozvoju, kde sa mestá zapájajú do podpory umeleckej tvorby a sprievodných iniciatív či kritických úvah v kultúre. Váha tradičnej kultúry, pamäťových inštitúcií a knižníc v menších centrách len potvrdzuje systematickú pravidelnosť špecializácie v projektových zámeroch v rámci miestnych ekosystémov.

Črtajúci sa model nám možno poskytuje kľúč k pochopeniu fungovaniu miestneho ekosystému určitej škály, jeho schopnosti prispôbiť sa zmeneným podmienkam prostredia a následne aj odolnosti. Spojenie medzi špecializáciou, veľkosťou ekosystému a pozíciou v hierarchii sídiel naznačuje súhru, ktorá si vyžaduje pozornosť. Teoretický koncept, ktorý je zreteľne v súlade s týmto pozorovaním, je ekonomická komplexita: Menej špecializované typy produkcie tvoria primárnu náplň menších centier. Oproti nim v centrách vyššej hierarchie dominujú špecializovanejšie formáty produkcie. Najmenej bežné druhy produkcie napokon môžu fungovať len na niekoľkých miestach s vysokou komplexitou v prostredí.

Slavomír ONDOŠ

Senior dátový analytik