

# Budovanie priestoru pre kreatívnu učiacu sa komunitu Kreatívneho centra Košického kraja



Hana Skljarszka, Zuzana Kupcová  
Creative Industry Košice n.o., 2022



 **Interreg**   
Danube Transnational Programme  
**CINEMA**

Projekt spolufinancovaný z fondov  
Európskej únie (ERDF, IPA, ENI)

# Budovanie priestoru pre kreatívnu učiacu sa komunitu Kreatívneho centra Košického kraja

ISBN 978-80-973956-3-6

Hana Skljarszka, Zuzana Kupcová  
Creative Industry Košice n.o., 2022

 CREATIVE  
INDUSTRY  
KOŠICE

 **Interreg**   
Danube Transnational Programme  
**CINEMA**

Projekt spolufinancovaný z fondov  
Európskej únie (ERDF, IPA, ENI)

Na nasledujúcich stránkach nájdete výsledky mapovania potrieb budúcich užívateľov a partnerov plánovaného Kreatívneho centra Košického kraja. Mapovanie sa uskutočnilo na jeseň 2021, keď sa v dvanástich fokusových skupinách zúčastnilo celkovo 55 účastníkov: kreatívci, študenti a študentky, zástupcovia stredných a vysokých škôl, krajské inštitúcie, odborníci a odborníčky z kreatívnych odvetví, partnerských organizácií a zástupcovia Košického kraja. Analýza opisuje, ako by podľa účastníkov fokusových skupín mala vyzerat' učiaca sa komunita Kreatívneho centra a jej jednotlivé zložky: identita, komunita, materialita, prax a organizácia.

Mapovanie bolo súčasťou projektu CINEMA alebo Creative Industries for New Urban Economies in the Danube Region, ktorý má za cieľ prinavrátiť život do zanedbaných a opustených priestorov v centre miest s pomocou kreatívnych odvetví, a bolo testovaním metódy Budovanie priestoru pre kreatívnu učiaca sa komunitu, ktorá je podrobne opísaná v ďalších častiach tejto publikácie. Vzhľadom na charakter testovania metódy je nasledujúci text v prvom rade súborom zistení a odporúčaní pre plánované kreatívne centrum a jeho manažment. Analýza určite môže poslúžiť aj na plánovanie podobných typov priestorov a projektov pre kreatívne komunity – najmä tých budovaných zhora. Aby mohol byť realizovaný výskum dokončený, vyžadoval by si zrealizovanie ďalších workshopov, hlavne s osobami zainteresovanými do budovania projektu – s projektovými manažérmi, so stavbármi, s architektmi, dizajnérmi a so zamestnancami projektového tímu - a s účastníkmi z regiónu.

# Autorky



## Hana Skljarszka

autorka metodológie a hlavná riešiteľka výskumu

Hana Skljarszka vyštudovala sociológiu na Fakulte sociálnych štúdií Masarykovej univerzity v Brne so zameraním na kvalitatívne metódy. Ako facilitátorka pomáha vytvárať komplexné stratégie a viesť konštruktívny dialóg slovenským, ale aj medzinárodným platformám. Testuje a vytvára alternatívne metódy participatívnych procesov pre verejné inštitúcie. Posledné desaťročie sa venuje vzdelávaniu. Pracovala v Slovenskej debatnej asociácii a zakladala internátnu medzinárodnú strednú školu LEAF Academy. Prináša umenie kritického myslenia a komunikácie do firiem, neziskových organizácií aj verejných inštitúcií ako lektorka a riaditeľka v Akadémii kritického myslenia.

## Zuzana Kupcová

editorka a spoluriešiteľka výskumu

Zuzana Kupcová študovala na Fakulte humanitných štúdií Karlovej univerzity v Prahe. V rokoch 2013 až 2021 sa venovala organizácii rezidenčných programov Košice Artist in Residence. Do júla 2022 spolupracovala s Creative Industry Košice n.o., kde sa venovala medzinárodným projektom zameraným na rozvoj kultúry a kreatívneho priemyslu. V súčasnosti pôsobí ako dramaturgička v kultúrnom centre Tabačka Kulturfabrik. Tematicky sa Zuzana zameriava na spoločenskú zodpovednosť, zapojenie komunit a ochranu ľudských práv. Je presvedčená, že kultúrne podujatia a priestory by mali byť otvorené a prístupné všetkým bez ohľadu na vek, sociálne zázemie a zdravotný stav.

# Komunita



Za komunitu kreatívneho centra považujeme **jednotlivcov, skupiny alebo inštitúcie – budúcich užívateľov a partnerov centra**. Odhalením rôznych vrstiev komunity vieme zmapovať ich **vzťahy**, definovať ich **zapojenie** v čase a procese vývoja projektu, **úroveň spolupráce** alebo **typy služieb**, ktoré im ako centrum vieme ponúknuť.

Diskusiou o šírke a rôznorodosti potenciálnej komunity kreatívneho centra odhalíme skupiny, ktoré sa nám od stola veľakrát nemusia zdať zaujímavé alebo dôležité. Niekedy sú to **prehliadané skupiny**, s ktorými sme ešte neprišli do styku na úrovni mesta ani kraja, ale môžu byť **aktívnou a prospešnou súčasťou komunity**.

Identifikáciou potrieb, domén a hodnôt budúcich partnerov a užívateľov centra môžeme pripraviť a nastaviť podmienky pre efektívne **posilňovanie vzťahov** medzi nimi a podporu **vzájomného učenia a rozvoja**, podnietiť pocit spolupatričnosti a **vzájomnej identity** bez toho, aby sme im upierali ich vlastnú.

## Potenciálnu komunitu kreatívneho centra a ich potrieb predstavujeme vo forme:

- zhrnutia základných zistení o štruktúre, formovaní a udržovaní komunity KC,
- jednoduchej mapy užívateľov a partnerov, priorizovaných na osi podľa vnímania účastníkov workshopu – Pre koho je centrum primárne určené? Komu venuje najväčšiu pozornosť?,
- tabuľky, ktorá indikuje kategórie a podkategórie užívateľov, s ktorými sa vo vašom projekte môžete stretnúť a ďalej ich analyzovať,
- mapy užívateľov kraja – S kým by malo centrum v kraji spolupracovať? Na akej úrovni?,
- opis potenciálnych možností spolupráce v rámci kraja a s rôznorodými sektormi.

*\*Vyberte si mapu užívateľov a dajte si ju pred seba*

## Základné zistenia

- V meste a kraji existujú rôzne inštitúcie (verejné aj neverejné) venujúce sa inovácii a kreatívnemu priemyslu. Tie majú obmedzenia zapojenia niektorých typov účastníkov (legislatíva, zriaďovateľ, grantové obmedzenia), ale vyjadrujú chuť spolupracovať a vzájomne sa dopĺňať.
- Na úrovni kraja a manažmentu projektu KC chýbajú dáta o štruktúre a počte kreatívcov a inštitúcií pôsobiacich v kreatívnych odvetviach.

### Odporúčanie

- KC potrebuje nový a aktuálny výskum: aktérov v kraji a v meste, partnerov a ich obmedzení, kapacít a plánovania budúcich aktivít.
- KC je lídrom: vytvára a vedie platformu/pracovnú skupinu organizácií podporujúcich rozvoj kreatívnych odvetví v kraji. Sprostredkováva ich komunikáciu, vzájomnú informovanosť a pravidelné spoločné strategické plánovania.
- KC potrebuje zmapovať krajom zriaďované inštitúcie: kontaktné osoby a možnosti zapojenia a kapacít.

### Príklady dobrej praxe

Projekt Cultural and Creative Spaces and Cities a jeho výstupy

- Košický kultúrny vesmír
- Stratégia kultúry a kreatívnych odvetví mesta Košice na roky 2021 – 2027.

Na stiahnutie: <https://www.cike.sk/project/creative-and-cultural-spaces-and-cities/>

*„...no a Slovak Business Agency tým, že má obmedzený projekt Creative Point. My nevieme zahrnúť podnikateľov, ktorí majú živnosť dlhšie ako 3 roky, ani zavolať zahraničného lektora... tak je napísaný projekt.“*

A large area of horizontal dashed lines, intended for writing or notes, occupying the right half of the page.

Tí, na ktorých  
zabúdame





Medzi účastníkmi fokusových skupín prevláda obava, že **centrum sa uzavrie do „kreatívnej bubliny“**, bude neprístupné až elitárske, čo sa odrazí v komunikácii centra navonok, jeho programe a v priestorovej uzavretosti – **iní nebudú vítaní**.

### Plány centra, organizačná štruktúra ani samotní tvorcovia centra **neprejavujú citlivosť**:

- pre **zapojenie znevýhodnených skupín**, seniorov, ľudí so zdravotným znevýhodnením,
- pre **znalosť a potreby aktérov z iných ako krajských miest**, pre kontext, v ktorom pôsobia,
- pre **utečencov a zahraničných návštevníkov a užívateľov**.

Prevláda pocit, že úlohou KC ako **verejnej inštitúcie** je podporovať sféry, ktoré sú vo väčšinovej spoločnosti poddimenzované, a **podporovať štrukturálne „spoločenské dobro“**: podpora sociálnych podnikov, podpora v nezamestnanosti a pod.

#### Odporúčania

- Je potrebné zapojiť expertov pre inklúziu, pre inkluzívne plánovanie priestorov.
- Vytvoriť predikcie a plány pre integráciu utečencov a iných ohrozených skupín.
- Zapojiť rôznorodé skupiny do plánovania centra – zistiť ich špecifické potreby.
- KC musí identifikovať rozbehnuté sociálne projekty v kraji a meste s potenciálom pre rýchly rast a vplyv na spoločnosť.
- V KC jasne nastaviť a odkomunikovať výberové kritériá podporovaných sociálnych projektov, podmienky podpory, výberu podporovaných užívateľov, služieb a aktivít.
- KC pri propagácii používa jazyk a tón, ktoré budú zasahovať rôznorodé skupiny obyvateľstva (podľa prioritizácie).

- KC pri výbere dodržiava diverzitu a reprezentatívnosť populácie (nesledovať len trendy a trhové potreby).
- Priestor KC a jeho organizáciu navrhnúť tak, aby sa širšia verejnosť vedela AD HOC stretnúť s aktivitami a so službami centra – priechodnosť, napojenosť na prirodzené užívateľské cesty, dostupnosť špecifických služieb atď.
- vytvárať príležitosti na vstup nových užívateľov a partnerov do komunity, aby bola zabezpečená jej otvorenosť a postupná obmena.

#### Príklady dobrej praxe:

Projekt DeuS a aktivita Living Labs pre inkluzívnu kultúru:

<https://deuscci.eu/living-lab-kosice-slovakia/>

*„... povedzme si na rovínu... neviem si dost dobre logisticky predstaviť, ako chodia študenti z Rožňavy alebo Michaloviec pravidelne do nejakého centra... aj keby bolo neviem ako atraktívne... a či vôbec sa to k nim dostane... a keď áno, tak sa budú musieť presťahovať, platiť nájom... je to trošku nefér...“*

*„Obávam sa, že drvivá väčšina ľudí, ktorí budú prevládať v Kreatívnom centre, budú kreatívci, ktorých bude chrliť TUKE a ŠUPKA, a ľudia, ktorí budú jednoducho ako z jedného cesta.“*

# Genius loci



- účastníci sa nevedeli stotožniť s názvom, ktorý v sebe neodráža komunitný, organický a kreatívny charakter miesta,
- očakávaná interdisciplinarita vzbudzuje nadšenie a očakávania pre aktívne prepájanie ľudí z rôznych odvetví a úrovne profesionality a skúseností,
- zo skúsenosti väčšiny účastníkov je jedlo, spoločné stravovanie a varenie, spoločná úprava priestoru alebo jeho skrášľovanie kľúčovým momentom neformálneho prepájania a vytvárania sietí,
- KC je vnímané ako priestor postupného začlenenia sa do profesionálneho, kultúrneho a umeleckého života mesta a kraja, ktoré môže vytvoriť silnú podpornú komunitu pre dlhodobú udržateľnosť jednotlivca, ale aj tímov a organizácií.

### Odporúčania

- **Názov KC** by nemal byť spojený s krajskou verejnou inštitúciou – ťažká identifikácia, zlá skúsenosť s verejnou sférou (špecificky krajom).
- Priestor, farby, orientácia, **označenia KC** by mali odrážať kreatívny, inovatívny a jedinečný charakter centra.
- V priebehu budovania KC prenechať určité úpravy budúcim užívateľom centra, podnájomníkom, poskytovateľom služieb a vedeniu. Vytvoriť ritualizovanú **komunitnú formu spoločného tvorenia priestoru**.
- Prenechať vytvorenie loga, značenia, farebnej škály KC a iné **budúcim členom komunity**.

*„... zácítia tam remeslo, nejaké rezbárstvo, vôňu dreva, jedno-ducho ľudí, ktorí sa venujú materiálu a tak ďalej...“*

*„Podľa mňa je super, že sem chodia, lebo vlastne vidia ten kultúrny život. Je to najlepší spôsob, ako vytvoriť povedomie, istý pocit spolupatričnosti a záujem rôznych ľudí o umenie a kultúru.“*

# Užívatelia

Aké ďalšie podkategórie vám napadnú?  
Aké sú pre váš špecifický kontext dôležité?



## Jednotlivci

- **kreatívci a umelci – študenti**
  - študenti ZUŠ
  - študenti SUŠ, VŠ
  - absolventi SŠ, VŠ kreatívnych a umeleckých odborov (nezamestnaní)
  - kraj (špecifiká)
  - zahraničie
- **pedagógovia/pedagogičky**
  - VŠ, SŠ, ZŠ
- **hobby kreatívci**
- **lektori/-ky (neformálne vzdelávanie)**
- **kreatívci a umelci – profesionáli**
  - \*  **bez nutnosti vzdelania v odbore**
  - umelci
  - kreatívny priemysel/ remeselníci
  - kraj
  - zahraničie
  - tímy a právnické subjekty
  - pohybové odbory (špecifiká)
  - freelanceri

# Inštitúcie a organizácie



- sociálny podnik (napr. Brutto, Dorka)
- nezisková organizácia
- školy ZŠ, SŠ, VŠ
- kultúrne organizácie v meste



# Firmy a služby

- podporné netechnické služby
  - právnik/právnička, účtovník/účtovníčka
  - kultúrni pracovníci – dramaturgovia, produkční, kritici a pod.
  - kurátorka/agent – predaj produktov, diel a sprostredkovateľ príležitostí do kraja, Slovenska a zahraničia
- podporné technické služby
  - technik, osvetlenie, umelecký materiál
  - tlač
- web

# Verejnosť



- podnikatelia – korporáty
- vylúčené skupiny
- dôchodcovia
- deti a mládež
- znevýhodnení
- rodičia s deťmi
- zahraniční návštevníci, pozvaní umelci a pod.

# Partneri



## Verejný sektor

- **príspevkové organizácie kraja**
  - Bábkové divadlo v Košiciach
  - Centrum kultúry Košického kraja
- **príspevkové organizácie založené mestom**
  - K13 – Košické kultúrne centrá
- **štátne organizácie**
  - Ministerstvo kultúry SR
  - ministerstvá (financie, školstvo)
- **krajské organizácie alebo mestské organizácie cestovného ruchu**

## Zriad'ovaná kultúra



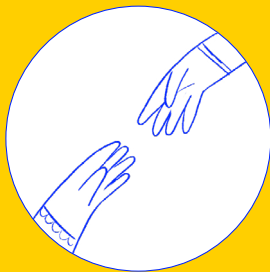
- **kultúrne a kreatívne centrá**
  - mestské kultúrne centrá
  - kultúrne organizácie v zriad'ovateľskej pôsobnosti kraja OVZP
  - inovačné centrá
- **galérie, múzeá**
  - mesto
  - kraj
  - Slovensko a zahraničie
- **knižnice**



## Nezriad'ovaná kultúra

- **medzinárodné siete**  
European performing arts platform, Creative Business Network, European Creative Business Network, Trans Europe Halles, Res artists
- **kultúrne a kreatívne centrá**  
v blízkosti Tabačka  
Kulturfabrik sieť kultúrnych centier Anténa

## Neziskový sektor



- Creative Industry Košice, n.o.
- Agentúra pre podporu regionálneho rozvoja Košice, n.o.



## Školstvo

- **školy**
  - pôsobnosť kraja (SŠ)
  - centrá odborného vzdelávania
- **univerzity**
  - Slovensko
  - zahraničie
- **učitelia**

## Súkromný sektor



- **podnikatelia (mimo KKP)**
- **Slovak Business Agency**

# Spolupráca v kraji





\* Vyberte si mapu kraja

## Verejné inštitúcie

- KC je chápané ako verejná inštitúcia, a preto by sa pri spolupráci malo sústrediť na vytváranie a podporovanie komunity v zriaďovanej kultúre v kraji, sieti aktívnych obcí a starostov a združovania príspevkových organizácií.
- Príspevkové organizácie a organizácie založené mestom sú považované za sprostredkovateľa spolupráce medzi KC a nezriaďovanou kultúrou. Nemajú nános verejnej inštitúcie, dokážu hovoriť „ich jazykom“ a sú flexibilnejšie pri plánovaní a vytváraní projektov a aktivít.
- Orgány verejnej správy a príspevkové organizácie potrebujú z dôvodu čerpania verejných zdrojov, nastavovania zmlúv a spolupráce jasne určenú právnu formu KC.
- Účastníci vyjadrili potrebu zefektívniť využívanie verejných zdrojov (zriaďovaná kultúra, školy a obce) lepšou spoluprácou a komunikáciou, využívaním prierezových tém a spoločným využívaním štrukturálnych fondov EÚ.
- Zriaďovaná kultúra (ZK) – múzeá, galérie – sú v rámci kraja kľúčovými aktérmi v kraji na vzájomné poskytovanie služieb.
- Verejné inštitúcie ako napríklad knižnice ponúkajú veľký priestor na spoluprácu ako zadávateľa práce a zákaziek pre užívateľov centra: redizajn priestorov, navigačný systém, workshopy a vzdelávanie, digitalizácia, promo a grafika.

### ZK pre KC:

- „diseminátori“ - šíria informácie o programe a projektoch v rámci KC,
- nominujú lokálnych umelcov pre rezidenčné programy,
- vytvárajú priestor na organizovanie výstav, putovných výstav a podujatí umelcov a iných užívateľov KC.

### KC ponúka ZK obciam a verejným inštitúciám v kraji:

- priestory na reštaurovanie diel,
- dizajnové a grafické služby od rezidentov KC,
- priestor na predaj diel a produktov z kraja (online platforma),
- proaktívne informuje o aktivitách zriaďovanej kultúry v kraji.

## Súkromný sektor

- Manažment KC by mal aktívne podporovať predaj a propagáciu služieb z miest a obcí mimo Košíc. Využiť rozrastajúci sa priemysel a súkromný sektor v Košiciach, ktorý by mohol byť novým odberateľom služieb od kreatívcov mimo Košíc: kúpa a prenájom umeleckého diela, grafické a digitálne služby a pod.
- Pre dlhodobú udržateľnosť vytvoriť plán pre spoluprácu na úrovni CSR (Corporate Social Responsibility) politik firiem v kraji. Vyžaduje si to zber dát a prieskum možností u vytýpaných súkromných investorov.
- Skúsenosť so spoluprácou s umelcami (voľné povolania, absolventi kreatívnych odborov) je zmiešaná. Oceňuje sa kreatívny prístup a inovácia, ale chýba schopnosť a ochota pružne reagovať na technologické, praktické limity a zadania klienta.

### KC pre súkromný sektor:

- sprostredkovanie kontaktov, prepojenie s vhodným kandidátom pre zákazku,
- pravidelné informácie o aktuálnych rezidentoch a službách,
- poskytnutie prenájmu priestorov na firemné podujatia, workshopy a iné stretnutia,
- poskytnutie možností na kreatívne zážitkové vzdelávanie, teambuildingy atď.,
- zaručenie jasného procesu spolupráce medzi firmami a umelcami v KC – podmienky a kontrola napĺňania stanovených podmienok, zabezpečenie kontinuity spolupráce.

#### Súkromný sektor pre KC:

- vzdelávanie v oblasti podnikania, technickými vedomosťami, IT a pod. (podľa zamerania firmy),
- mentoring,
- vystavovanie a propagácia služieb a diel v priestoroch firiem,
- pravidelná finančná podpora vytypovaným rezidentom centra (napr. sociálnym podnikom),
- poskytnutie materiálu (recyklácia zvyškového materiálu, nepodarených výrobkov a pod.).

### Školstvo

- Pre školy s umeleckým zameraním sa neoplatí nakupovať niektoré drahé stroje (občasné využitie, nedostatočné servisovanie, vysoká vstupná investícia bez návratnosti), napr. kvalitné audiovizuálne štúdio, profesionálne hudobné nástroje (klavír), cnc a pod.
- Komerčné grafické a dizajnové služby sú veľakrát príliš drahé a nedostupné pre školy.
- Školy technických odborov využívajú už v súčasnosti možnosti duálneho vzdelávania a systematickej spolupráce s firmami v kraji - pomáha to pri využívaní nových technológií.
- Niektoré školy v kraji fungujú ako „CENTRÁ...“ – sú to samostatné jednotky, ktoré spádovo združujú študentov v kraji a poskytujú špecifické technológie.

#### Školy pre KC:

- poskytnutie akreditovaného vzdelávania v rôznych odboroch alebo garancia pre vzdelávacie programy v rámci KC. Študenti by prichádzali s už vypracovaným programom a projektom do centra,
- „Centrá...“ môžu byť partnermi a dopĺňať niektoré technológie v špecifických oblastiach.

#### KC pre školy:

- poskytnutie odbornej pomoci a technického zázemia, pomoci pri práci so strojmi pri vytváraní prototypov alebo finálnych propagačných materiálov školy (priamo ich študentmi a zamestnancami),
- poskytnutie zvýhodnených grafických a digitálnych služieb rezidentmi KC,
- štipendijný program pre čerstvých absolventov stredných škôl.

# Vnímanie a identita



**Identitu kreatívneho centra (KC)** – jeho hodnoty a hlavné domény – môžeme lepšie pochopiť cez subjektívne **vnímanie a významy**, ktoré pripisujú centru účastníci fokusových skupín. Identita centra tak bude odrážať videnie užívateľov, reálny kontext mesta, kraja a ďalej.

**Jedným z výstupov je formulácia VÍZIE budúcnosti KC.** Vízia je interpretáciou a syntézou základných obáv a príležitostí, ktoré identifikovali účastníci a účastníčky fokusových skupín. Formulácia vízie je aj príležitosťou ukázať a vyrozprávať príbeh centra s vlastnou dušou a identitou, ktorá nie je vytvorená za stolom projektového manažéra, **ale je snom všetkých, ktorí budú potenciálne centrum využívať.**

### Vízia:

- dáva jasnú indikáciu/nastavuje kritériá pre praktické kroky - organizáciu, priestorové usporiadanie, spoluprácu s partnermi. Konkrétnejšie odporúčania účastníkov budú zahrnuté v ďalších kapitolách a prílohách,
- identifikuje heslá, slová, a významy pre ďalšie použitie pri komunikácii KC dovnútra aj navonok,
- je využiteľná pri naštartovaní externej komunikácie a budovaní povedomia o projekte v meste a pri budovaní komunity v rámci KC a jeho potenciálnych užívateľov.

## Vízia centra

*Kreatívne centrum je v roku 2030 hlavným stánkom na podporu kultúry a kreatívnych odvetví v Košickom kraji. Svojím fungovaním ovplyvňuje rozvoj a zamestnanosť jednotlivcov, je lídrom inovácie v kreatívnych odvetviach a hlavným faktorom ich rozmachu v celom Košickom kraji.*

Víziu doplníme o 3 biografie, ktoré príbehovou formou a autentickým použitím jazyka účastníkov vyjadrujú a zhŕňajú vnímanie a potreby niektorých kľúčových užívateľov centra. Tie môžu byť využité pri komunikácii s externým prostredím a PR.

### **Juraj, 20 rokov, študent fotografie**

„Študujem fotografiu na Fakulte umení Technickej univerzity v Košiciach. Vnímam to ako super vec, že sa tu niečo také ako kreatívne centrum robí. Je veľmi veľa mikrovécí, ktoré by sa v tom centre mohli diať, organizované komunitou zdola, ale so stálou podporou. Len aby to tí, čo to budú organizovať nezabili svojou oficiálnosťou alebo veľkoleposťou. Bolo by super, ak by sa podarilo ponechať autenticitu komunity, ktorá tam bude vznikať. Ja hlavne hľadám nejaký jednoduchý priestor, kde sa budem môcť realizovať, len nech je stále otvorený a aj finančne dostupný. Pre nás študentov by to bol dosť veľký problém, ak by sme si takýto priestor v našom veku a bez peňazi mali zariadiť sami. Určite si potrpíme viac na funkčnosť priestoru, než na to, ako ten priestor vyzerá. Nepotrebujem mať ateliér len sám pre seba, ale ako fotograf v ňom potrebujem špeciálne vybavenie. Takže momentálne môžem ísť pracovať len do školy, ale tá nie je otvorená tak často ako by som potreboval. Okrem toho, pracovať v takomto kreatívnom centre je pre mňa aj príležitosťou stretnúť iných umelcov a reálne sa začleniť do nejakého kultúrneho diania. Nie je mi ale úplne jasné ako to bude prakticky fungovať. Či sa tam budem musieť nejako prihlásiť, a až potom budem môcť pracovať, alebo či budem na nejakej listine a budem si môcť chodiť, prísť a odísť, alebo že či to bude ešte komplikovanejšie. Bolo by fajn, ak by to bolo čo najjednoduchšie.“

### **Ivana, 35 rokov, umelkyňa**

„V košickom kultúrnom svete aktívne pôsobím už nejaký čas a kedysi som v týchto priestoroch mala ateliér. Zažila som si projekty okolo Európskeho hlavného mesta kultúry a bola som aj pri tom, ako sa tvoril tento projekt kreatívneho centra. V princípe to kreatívne centrum vnímam pozitívne, ak sa to dobre nastaví, a aj preto sa chcem aktívne zapojiť do jeho tvorby. Podľa mňa to môže naštartovať nové, zaujímavé procesy, ktoré môžeme trochu prirovnať ku Košiciam 2013, kde síce kopec vecí nevyšlo, ale kultúrna scéna sa v priebehu roka zásadne zmenila a kreatívne centrum by mohlo naštartovať tiež niečo podobné. Celý tento priestor vnímam trochu nostalgicky, keďže sme tu boli tak trochu doma, boli sme súčasťou tejto komunity, míňali sme sa s ľuďmi na schodoch, nakukovali si do dverí a rozprávali sa vonku na dvore. Snád tento aspekt komunity, ktorá vznikla zospodu, vznikne zas a ja by som bola veľmi rada, ak by sme tu znova mohli byť, lebo mám toto miesto rada. Dúfam, že tu vznikne opäť čosi také organické a funkčné, tak naozajstné, priestor, v ktorom sa budeme vedieť prepájať, v ktorom sa budú môcť diať veci a nebudeme musieť čakať 10 rokov kým prejdú nejaké lehoty, aby sme ho mohli používať tak, ako potrebujeme.“

### **Peter, 45 rokov, učiteľ na strednej odbornej škole**

„Kreatívne centrum by mohlo slúžiť ako inkubátor pre našich žiakov. Niekedy narazíme na to, že by sme na našu školu radi kúpili nejaké nové zariadenie, ale ten stroj by sa neuživil lebo má úzky profil, je veľmi drahý a použil by sa dvakrát, trikrát do roka. V takom kreatívnom centre by mal určite väčšie využitie. Ideálne by bolo, ak by mal ten priestor špecializované laboratóriá, dielne, štúdiá, ateliéry, ktoré my u nás nevieme zabezpečiť, a tie by mali svojich správcov a fundovaných ľudí, ktorí ovládajú jednotlivé technológie a vedia ich žiakom vysvetliť. Okrem toho, naši žiaci by mohli prezentovať svoje

*maturitné práce pred zamestnávateľmi a takýmto spôsobom by sa zviditeľnili, alebo si našli dobré zamestnanie. Na to by nadviazal napríklad štipendijný program pre šikovných a skvelých absolventov stredných škôl, ktorí by v rámci kreatívneho centra mohli naštartovať svoju kariéru. To znamená, že by si založili vlastné živnosti alebo vlastné malé firmy. Mali by nejakú víziu, plán, ktorý by predkladali tým, ktorí im to štipendium pridelia, napríklad na jeden rok. Vyskúšali by si podnikanie, napoly naostro a napoly s podporou kreatívneho centra. Zároveň by dostali aj mentoring od hráčov na trhu práce. Určite chápete tú myšlienku, čo tým myslím.“*

# 7 príbehov ideálneho kreatívneho centra

1. Kreatívne centrum je informačným a komunikačným uzlom, prepojovacím bodom medzi jednotlivcami, kreatívcami, verejnosťou, aktérmi v kraji, biznisom a verejnou správou aj medzinárodnou komunitou.

- KC je líder pri zachytávaní trendov, poskytovaní najnovších služieb a zdieľaní znalostí v oblasti inovácií, interdisciplinárneho prístupu a kreatívnych odvetví.
- KC je líder v propagácii kreatívnych odvetví a kultúrnosti v Košickom kraji.
- KC je uznávaná platforma pre spoluprácu v oblasti kultúry a kreatívnych odvetví v Košickom kraji – digitálna aj fyzická.

2. Kreatívne centrum je otvorené a dostupné nielen pre mladých umelcov a kreatívcov.

- KC je známe svojou otvorenou komunikáciou počas celého trvania projektu – transparentným procesom výberu užívateľov, nájomcov, poskytovateľov služieb, dodávateľov a prijímania personálu atď. Aktívne prizýva odbornú aj neodbornú verejnosť do rozvoja centra.
- KC priestorovo láka a víta rôzne časti spoločnosti svojou otvorenosťou, flexibilným režimom, atmosférou, podmienkami, architektúrou a priestorovou orientáciou, ale aj aktívnym prizvaním k zapojeniu sa do komunity. Aktívne zapája aj tých, na ktorých najčastejšie zabúdame.
- KC je finančne dostupné pre všetky cieľové skupiny tým, že flexibilne reaguje na ekonomické zmeny v spoločnosti a garantuje udržateľný chod centra na jasne komunikované obdobie.

*„... aby sa nestalo, že malá skupinka ľudí to bude využívať vo svoj prospech... aby sa ten kruh neuzavrel... aby to bolo stále také organické a nabaľovalo sa neustále novými kreativitami.“*

**3. Kreatívne centrum je tu pre celý kraj, neuzatvára sa do hraníc mesta, ale aktívne vytvára siete a aktivity na krajskej úrovni.**

- KC robí osvetu o službách, produktoch, firmách, organizáciách aj jednotlivcoch pôsobiacich v kreatívnych odvetviach a kultúre z celého kraja pre lokálny, slovenský, ale aj zahraničný trh.
- KC vyhľadáva a rozvíja talenty a príležitosti v celom kraji.

**4. Kreatívne centrum je dynamickým a autentickým miestom. Vďaka dlhodobému procesu rozvoja necháva priestor na organický rast, testovanie, ale aj budovanie autentického komunitného priestoru, v ktorom necítite ťažobu inštitúcie.**

- KC je pre jeho užívateľov „druhým domovom“ a pre štvrt „dobrým susedom“.
- KC zastrešuje základné organizačné a koordinačné aktivity, ale dáva jeho užívateľom možnosť navrhovať, aplikovať, ale aj meniť zaužívané postupy, či už priestorovo, alebo organizačne.
- KC je stánkom kultúry, z ktorého na vás hneď pri vstupe dýcha kreativita, vzájomnosť a spolupráca a aktívne ide príkladom toho, ako „slušne žiť“, a tým mení zaužívané vnímanie verejných projektov ako ťažkopádnych, neprístupných a chladných.

*„... ono to musí mať ducha... musí mať nejakú silnú víziu, aby to fungovalo naozaj ako magnet... pokiaľ tam bude atmosféra dusivá (ako vo verejnej správe) a nekreatívna, tak to bude boj.“*

**5. Kreatívne centrum je štartovacou dráhou talentov, kde sa ľudia spojení s kultúrou, umením a kreatívnymi odvetviami môžu slobodne stretávať, rozvíjať talent, učiť sa jeden od druhého a zdieľať túto prax nielen v rámci mesta, ale aj celého Košického kraja s cieľom získať do budúcnosti udržateľné zamestnanie a prax a prenechať miesto ďalším užívateľom centra.**

- KC je poskytovateľom podporných služieb pre rozvoj podnikania pre svojich členov – právne, daňové, technické, kurátorské služby.
- KC aktívne sietuje a vyhľadáva pracovné príležitosti pre svojich členov na vyšších úrovniach – korporáty, krajské inštitúcie, slovenský a medzinárodný trh.
- KC vyhľadáva profesionálov z kreatívnych, ale aj iných odvetví, ktorí svojou prítomnosťou v centre a vzájomným sieťovaním akcelerujú rozvoj celej komunity.

**6. Kreatívne centrum je transparentné a udržateľné a má vybudovanú dôveru členov kreatívnej komunity, inštitúcií aj širokej verejnosti ako verejná inštitúcia.**

- KC je politicky nezávislé a má vytvorené mechanizmy, vďaka ktorým dokáže prekonávať volebné obdobia na komunálnej aj štátnej úrovni. Dôveru centrum buduje cez vybudovanú sieť partnerov zo súkromného sektora, uznávaných príspevkových organizácií mesta a kraja a jednotlivcov, ktorých zapája do tvorby udržateľného modelu centra.
- KC od začiatku komunikuje pravidelne, pútavo, aktívne a otvorene. Prijíma vstupy od verejnosti aj potenciálnych členov centra počas výstavby, realizácie, výberu manažmentu a samotného fungovania centra a informuje o efektívnosti využívania verejných finančných zdrojov.



- KC vedú silné a uznávané osobnosti, ktoré sú autentickými nositeľmi myšlienok a vízie centra. Sú lídrami nielen v kreatívnych odvetviach, ale majú presah do verejného aj súkromného sektora a sú experti v odbore - nie politickí nominanti.
- KC dokáže efektívne čeliť klimatickým, ekonomickým aj spoločenským krízam. Vďaka pozorne vypracovaným scenárom budúcnosti, zberu a práci s dátami a kreatívnemu interdisciplinárnemu prístupu je pružnou organizáciou, ktorá je schopná rýchlo testovať a aplikovať vhodné riešenia na prekonanie krízy.

*„... úspech, z dlhodobého hľadiska bude na človeku a na ľuďoch, ktorí tam budú od samého začiatku... s akou víziou, s akým nadšením a akým vnútorným nastavením... boli sme svedkami pri množstve verejných inštitúcií, že ľudia boli nominovaní politicky, a tak renomé inštitúcie išlo dole... je jedno, aká bude jeho právna forma, ale ak bude politická príslušnosť nad odbornosťou, kreatívci tu takto nebudú chcieť byť...“*

**7. Kreatívne centrum udržuje v meste a kraji synergiu a reciprocitu.** Je si vedomé svojich možností, postavenia v rámci kraja a mesta, neduplikuje aktivity a namiesto súťaže medzi subjektmi je nositeľom a lídrom spolupráce a vzájomnej pomoci medzi aktérmi.

- KC si pravidelne necháva vytvárať analýzy, výskumy a prehľady dôležitých aktérov, aktivít a príležitostí. Na ich základe flexibilne vytvára a prispôsobuje aktivity a podporné mechanizmy pre svojich členov a partnerov tak, aby boli čo najefektívnejšie a odrážali skutočné potreby kraja.

- KC sa ako verejná inštitúcia sústreďuje na podporu opomínaných oblastí podporou sociálnych podnikov a škôl. V súčasnosti s vyšším počtom subjektov je schopné efektívne kúpiť a spravovať technológie, ktoré si školy ani sociálne podniky nemôžu dovoliť zaobstarat'.
- KC je udržateľné aj kvôli dobre nastavenej recipročnej politike a dlhodobej spolupráci, kde členovia aj partneri dobrovoľne, s chuťou a nadšením prispievajú do rozvoja centra sociálnym, ekonomickým aj kultúrnym kapitálom – „každý, ako môže“.

*„Zo spolupráce musia mať prospech obe zúčastnené strany. Je to ako nádych a výdych. Jednoducho koľko dávam, toľko beriem. Nemôže mať jeden z partnerov pocit, že ja ťahám a ty sa vezieš. Aby biznis fungoval, tak to musí byť v rovnováhe.“*

# Organizácia



Pre akékoľvek komunitné centrum alebo združenie profesionálov je nevyhnutná ich organizácia, či už vo forme písaných, alebo nepísaných pravidiel, ktoré sú však schopné dynamicky reagovať v čase na zmeny a potreby ich účastníkov. Identifikovať procesy a organizáciu centra na podporu rozvoja rôznorodých učiacich sa komunit v centre. V tejto sekcii zhrňame body organizácie a procesov fungovania, ktoré boli v tejto fáze najdôležitejšie pre potenciálnych užívateľov centra. Rozumieme, že organizačná štruktúra, finančný model a modely udržateľnosti je široká a komplexná téma, ktorú nemôžu pokryť naše workshopy ani toto zhrnutie.

Tieto body môžu pomôcť pri prvých fázach získavania dôvery a prvých klientov a partnerov centra.

Najčastejšie kladené otázky účastníkov KC boli:

- **AKO TO CELÉ BUDE FUNGOVAŤ?**
- **KOLKO BUDEM PLATIŤ?**
- **KEDY (v čase) TAM BUDEM MÔCŤ CHODIŤ?**
- **AKO BUDEM VYUŽÍVAŤ STROJE? KOLKO BUDEM ZA TO PLATIŤ?**
- **BUDE TAM MANAŽÉR/-KA?**
- **AKÉ BUDÚ PRAVIDLÁ UŽÍVANIA?**

## Spoločná zodpovednosť a manažment

- Prevládajú obavy o **striktné riadenie tzv. „od stola“**, ktoré by išlo na úkor rozvoja a fungovania centra „zdola“, ktoré by reálne odrážalo potreby komunity ako celku. Zapojenie užívateľov do riadenia, zvelaďovania, opráv, úprav fyzického priestoru a propagácie centra je žiadaným prvkom, ktorý vytvára **pocit spoločnej zodpovednosti a súdržnosti**, ktorý lepšie odráža prístup a niekedy aj podstatu kreatívnej tvorby.
- Účastníci workshopov vyzdvihovali úlohu:
  - **komunitného/-ej manažéra/-ky** ako osoby zaisťujúcej komunitné aktivity, aktívne prepojenie rovnorodých skupín v KC, zapojenie „novopríchodiacich“ (neformálne stretávanie, vzdelávanie, oslavy, pravidlá atď.) a komunikáciu týkajúcu sa potrieb komunity s vedením u účastníkov workshopov,
  - **manažéra/-ky centra**, ktorý/-á je nezávislý/-á a nie je politicky nominovaný/-á krajom. Má jasne stanovené kompetencie a slobodu od politických rozhodnutí kraja, schopných riadiť a nastavovať udržateľný model fungovania centra (skúsenosť s biznis aj neziskovým sektorom),
  - **„informátora/-ky“**, ktorý/-á je prvou tvárou centra „s ľudským“ prístupom a znalosťou rezidentov centra, rozumie odvetviu a dokáže nasmerovať potenciálnych klientov po centre,
  - **servisných organizácií, firiem a jednotlivcov**, ktoré dopĺňajú služby potrebné na rozvoj rezidentov a firiem v KC (napr. technická podpora, umelecké potreby, služby tlače, právny a účtovný servis atď.),
  - **„relationship manažéra/-ky“**, ktorý/-á je zodpovedný/-á za aktívne vyhľadávanie a vytváranie partnerstiev mimo KC v kraji, hľadanie potenciálnych klientov a priestorov (online aj offline) na propagáciu práce rezidentov KC, budovanie silnej webovej platformy a zabezpečovanie jej dynamického vývoja a aktualizácie,

- komunikačného oddelenia – odráža jazyk a potreby nielen košického regiónu.

#### Odporúčania

- Manažerský tím KC by mal mať **priamu skúsenosť so životom v centre**, patriť do komunity, a tým vzbudzovať dôveru jej členov v riadenie.
- Vytvoriť priestor v **organizačnej štruktúre pre komunitného/-ú manažéra/-ku** centra a komunitného/-ú manažéra/-ku coworkingu.
- Vytvoriť priestor a plánovať **pravidelné spoločné stretnutia celej komunity** (assemblies), pravidelné metódy kolektívneho rozhodovania, prijímania podnetov a ponechávanie slobody na rozhodovanie menším celkom (coworking, spoločné ateliéry a spoločenské priestory, starostlivosť o exteriér), alternatívne vytvorenie „rady členov“, ktorá by zahŕňala rôznorodé skupiny centra.  
Komunita by mohla rozhodovať o:
  - alokácii časti rozpočtu pre spoločné aktivity a zvelaďovanie priestorov,
  - schvaľovaní spoločných pravidiel fungovania,
  - riešení potenciálnych konfliktov,
  - žiadaní o granty a finančnú podporu viacerých subjektov,
  - dlhodobom smerovaní centra,
  - úprave výberu rezidentov atď.
- **Identifikovať najdôležitejšie servisné a technologické služby** pre KC a osloviť potenciálnych dodávateľov. Identifikovať vhodné priestory pre dané služby.

#### Poskytovanie a prenájom priestorov

- Organizácia prenájmov a **system udeľovania priestorov – ateliérov a dielní** – bola najčastejšie kladená otázka zo strany budúcich potenciálnych užívateľov centra, najmä z dôvodu dlhodobého plánovania profesionálov s už rozbehnutým procesom, ktorí hľadajú dlhobehjšie alternatívy prenájmov a stabilitu. Súčasne majú vyšší potenciál platiť nájomné na pravidelnej báze.
- Niektoré odvetvia a užívatelia sú schopní a ochotní **zdieľať priestory** (ateliéry aj dielne) s cieľom zníženia nájmu. Pre niektoré odvetvia je toto zdieľanie prakticky nemožné.
- **Dlhodobý prenájom** súčasne vzbudzuje obavy o „zakonzervovanie“ skupiny ľudí v priestore a uberanie na dynamike a rôznorodosti centra.
- Rôznorodé remeslá a kreatívne odvetvia majú inú náročnosť na priestory a **schopnosť zdieľať priestor** s inými (viac materialita).
- Účastníci workshopov sa zhodovali na tom, že priestory by **nemali byť poskytované zadarmo**.
- Účastníci vyjadrili obavy týkajúce sa dostupnosti poskytovaných priestorov pre užívateľov a partnerov mimo Košíc (pravidelné dochádzanie, ubytovanie a finančné zabezpečenie).

#### Odporúčania

- Identifikovať vhodné priestory pre rôzne typy užívateľov a **jasne a v časovom predstihu komunikovať**, v akom období je koľko priestorov voľných pre aký typ užívateľov.
- Pri plánovaní **zorganizovať workshop/fokusové skupiny pre identifikovanie materiálnych potrieb**, hľadanie prienikov jednotlivých odvetví a na základe vstupov identifikovať a určiť funkciu jednotlivých priestorov a ateliérov.

- Identifikovať priestory pre:
  - dlhodobý prenájom ateliérov pre jednotlivcov alebo firmy (cca 2 roky), spoločné ateliéry pre jednotlivcov alebo firmy (cca 2 roky),
  - „rezidenčné“ spoločné ateliéry (cca 6 – 12 mesiacov),
  - rezidenčné ateliéry pre jednotlivcov alebo firmy (cca 6 – 12 mesiacov),
  - spoločná dielňa pre jednorazový prenájom so špecifickými strojmi, prístrojmi a náradím (3D printer, plotter, vypalovacia pec atď.) a pre skupinovú prácu na workshopoch.
- Nastaviť aj schému finančne dostupných prenájmov, finančný program podpory s jasne **určenými podmienkami jeho čerpania** (trhová cena, grant, štipendium, mikrorezidencie a mikroganty pre žiadateľov atď.) a **transparentný spôsob výberu** napr. podľa:
  - úrovne seniority a pozície na trhu práce, nájomcov,
  - špecifickosti a udržateľnosti projektu,
  - inovatívnosti postupu,
  - zastúpenia v regióne a pod.,
  - sociálneho zabezpečenia a pod.

„... rozdeliť ateliéry pre tých, ktorí majú na to, aby mali tie lepšie ateliéry, a tých, ktorým naozaj stačí plátno, ceruzky a farby. Asi by sa to podľa mňa malo aj odvíjať od toho, aké majú reálne potreby.“

„Potom sú tam ešte ľudia, ktorí niežeby nemali na nejaký byt, ale bývajú ďalej od Košíc, ale priestor tu by bol pre nich výhodný. A obmedzené sú i vlaky, čiže viacerí by museli prespať v ateliéri, pokiaľ by museli tú vec spraviť alebo spraviť ju do večera, ale išli sem s tým, že jednoducho budú spať v ateliéri, lebo nestihnú ten vlak.“

„... bolo by to pre mňa praktickejšie, ako keby si mám urobiť vlastnú pec vo svojej záhrade. Napríklad som chcel riešiť sieťotlač, tak som si ju kúpil a zaplatil za to 400 - 500 eur. A tak by som nemusel dávať túto sumu, takže lepšie je podľa mňa zaplatiť niečo takto jednorazovo, ako si kúpiť celú sieťotlač a nevedieť ju potom spozazdnuť...“

## Komunikácia centra navonok

- KC by malo zastrešovať aktívnu propagáciu a osvetu práce a služieb rezidentov KC a ich partnerov online aj offline, v kraji, na Slovensku, ale aj v zahraničí.
- Účastníci/-čky vyslovili obavu nad spravovaním online databázy umelcov, jej schopnosťou pružne reagovať na zmeny, kontroly „kvality“ a relevantnosti, ale súčasne dostatočnej otvorenosti pre rôzne smery a úrovne profesionality (nie je to priestor pre hobby kreatívov, pozrite členské).
- Databáza KC by mala byť obohatená o online kurátorovanú virtuálnu galériu, ktorá by ponúkala komerčne na predaj diela ľudí z centra a partnerských organizácií.
- Účastníci/-čky sa zhodujú na možnosti tzv. členských poplatkov a „inštitúte člena/-ky“, ktorý by určoval **dostupnosť a cenu**:
  - priestorov na prenájom,
  - zľavnených služieb a servisu (napr. využívanie softvérov, prenájom zasadačiek, služieb účtovníka/-čky, kurátorky a pod.),
  - vzdelávania,
  - komunitných podujatí,
  - prenájmu špecializovaných strojov,
  - prezentácií produktov a práce mimo centra,
  - ale aj vstup a voľný pohyb po určitých častiach centra (pozrite materialitu).

- Služby centra sú spolpatnené tak, aby bol možný udržateľný finančný model kreatívneho centra, ktorý **nie je závislý len od verejných financií**, čo dodáva centru určitú flexibilitu vo fungovaní, avšak aby odrážal finančné možnosti cieľových užívateľov centra.
- Právna forma je **určujúca pre postavenie, organizáciu a ďalšie financovanie**. Účastníci pri stretnutiach vyzdvihli niekoľko postrehov k rôznorodým formám.

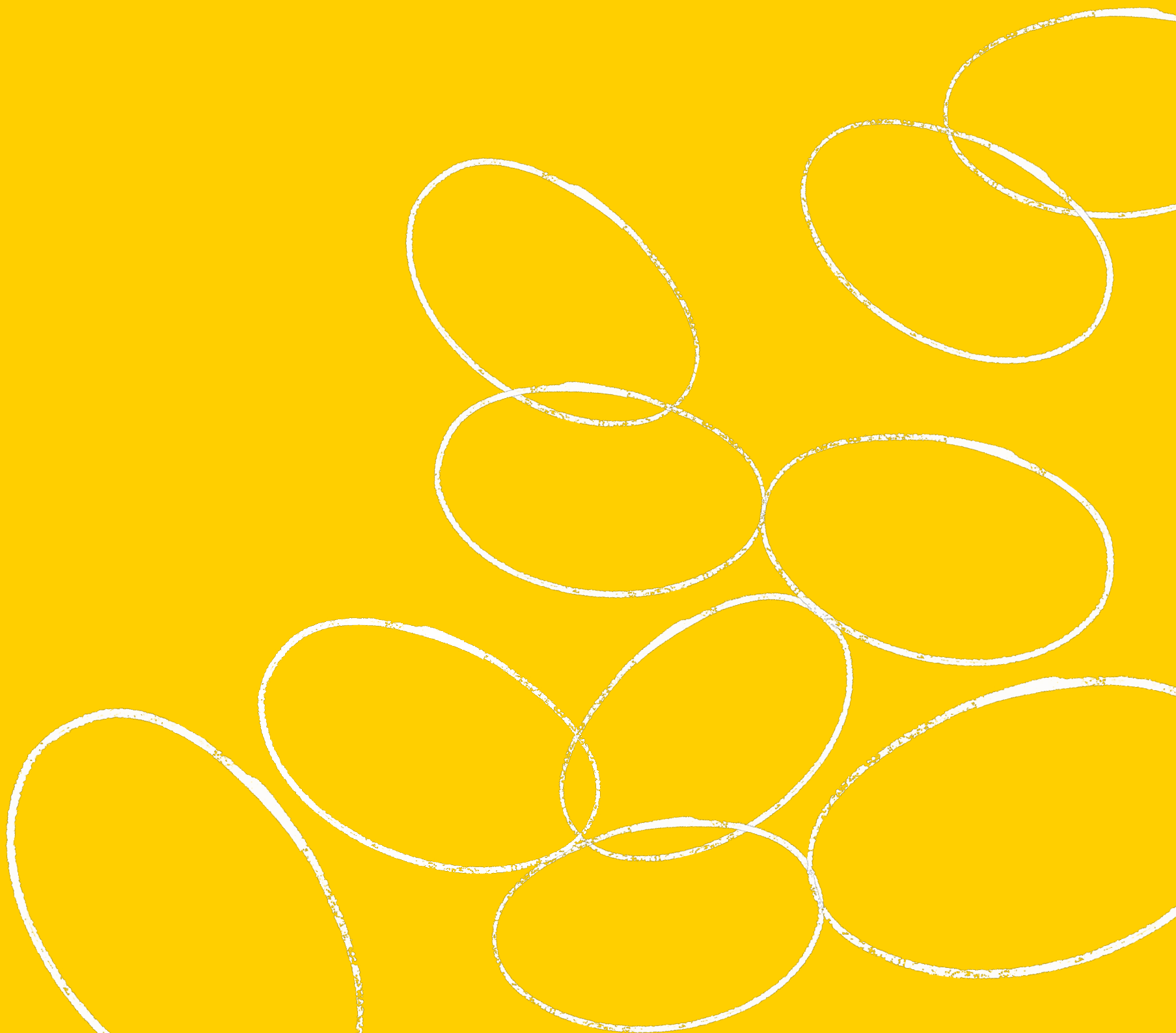
**Nezisková organizácia:**

- vyššia finančná samostatnosť
- oprávnenosť pri získavaní dotácií z fondov a grantových schém
- nezávislejšie postavenie voči verejnosti
- neistá dlhodobá udržateľnosť a vysoká závislosť od externých zdrojov
- potrebná pozícia fundraisera a skúsených projektových manažérov dotovaných programov a projektov

**Príspevková organizácia kraja:**

- závislosť od rozpočtu kraja a politických rozhodnutí
- pri dobre zvolenej právnej forme je možné zapojiť stakeholderov do strategického rozhodovania o smerovaní organizácie
- po predchádzajúcom súhlase zriaďovateľa môže vykonávať podnikateľskú činnosť
- môže uzatvoriť zmluvu o nájme veci s právom kúpy prenájatej veci a financovať ju aj z vlastných zdrojov
- možnosť kooperácie s podnikateľskou sférou

Prax



Pre vznik a fungovanie učiacej sa komunity je nevyhnutná **interakcia medzi rozličnými skupinami užívateľov a partnerov**, vďaka čomu je možné prekonať tzv. spoločenské bubliny ľudí s podobnými záujmami a zameraním a vytvoriť **interdisciplinárne prepojenia** medzi jednotlivými užívateľmi kreatívneho centra. Skutočná hodnota učiacej sa komunity spočíva vo vytváraní kontaktov so zástupcami iných organizácií, ktorí môžu poskytnúť kontrolu reality z vonkajšieho prostredia, kritickú spätnú väzbu a koučovanie.

Vďaka novým prepojeniam medzi rôznymi komunitami vzniká **vzájomné učenie sa, inovácie a objavy**. Priestory kreatívneho centra by tieto prepájania mali aktívne povzbudzovať, a preto vo výskume a v dizajne učiacej sa komunity hľadáme **formalizované aj banálne postupy učenia sa**, skúsenosti rôznych aktérov, rozmanitosť zapojených skupín a ich **skutočné a potenciálne interakcie**, konkrétne:

- **Podporu interdisciplinarity:** poskytovanie priestoru stretávania medzi užívateľmi z rôznych odborov, vďaka čomu môžu vznikáť **prekvapivé prepojenia**,
- **Identifikáciu momentov učenia sa** v každodennosti a potreby užívateľov pre zdieľanie ich praxe,
- **Budovanie podporných, praxou orientovaných sietí.**

*„Kreatívne centrum by mohlo takto smerovať ľudí, že ty prídeš s nápadom, chceš niečo robiť, ale nevieš ako. Najprv choď za týmto. Tento ti pomôže v tomto, tu choď za týmto. Akože ťa bude vlastne prepájať.“*

## Zdieľanie praxe

Kreatívne centrum je vnímané ako miesto, ktoré má vytvárať priestor na **zdieľanie praxe na formálnej aj neformálnej úrovni**. Budúci užívatelia a partneri KC vyjadrili potreby:

- zdieľania praxe medzi etablovanými kreatívcami a začínajúcimi absolventmi. Zdieľanie praxe by malo prebiehať aj u žiakov stredných odborných škôl a študentov vysokých škôl a nemalo by byť zamerané len na kreatívnu prax, ale aj na aspekty každodenného fungovania kreatívca,
- prepájania s biznisovým sektorom v celom kraji a z rôznych odborov, pred ktorými sa kreatívci – študenti, absolventi aj etablovaní – majú možnosť odprezentovať, a získať tak nové zákazky,
- možnosti zorganizovať si neformálne workshopy/prednášky/prezentácie v rámci komunity čo najjednoduchšie a bez množstva formalizovaných postupov,
- odmeňovania aktívnej účasti na aktivitách centra napríklad výhodami formou barterovej výmeny,
- získavania informácií nielen o kreatívnej praxi, ale aj o jej fungovaní, čo sa týka biznisu, marketingu, práva a pod.,
- možnosti organizovať workshopy pre hobby kreatívcov za výhodných podmienok (organizovanie workshopov by však nemalo byť povinnosťou užívateľov, ale skôr príležitosťou pre ďalší príjem, ak je to súčasťou ich biznis plánu).



### Odporúčania

- KC vytvára **prepojenia medzi užívateľmi a externými organizáciami**, napríklad poskytovaním priestoru na prezentáciu užívateľov voči firmám z rôznych odborov, ku ktorým sa bežne nedostanú.
- V spoločných priestoroch KC prebieha **zdieľanie znalostí ad hoc**: možnosť rýchleho organizovania neformálnych workshopov alebo prezentácií praxe v rámci komunity.
- KC podporuje odovzdávanie **znalostí z majstrov na absolventov** alebo mentoring mladších kreatívco: ľudia etablovaní vo svojich odboroch sa môžu podeliť nielen o svoju kreatívnu prax, ale aj o biznisové zručnosti. Prispieva tak k vzdelávaniu cez skúsenosti ľudí z praxe (nie pedagógov), ktorí sa svojou kreatívnou profesiou aktívne živia.
- Aktivity KC sú **doplňkom formálneho vzdelávania**: príprava na vysokú školu, rozšírenie školských odborov o prax alebo technológie, ktorými vzdelávacie inštitúcie nedisponujú, ale aj doplnenie vzdelania pedagógov (napríklad ako Scholastika: <https://scholastika.cz/>).
- KC poskytuje **možnosť barterovej výmeny využívania priestorov alebo zariadení a služieb kreatívneho centra výmenou za poskytovanie vzdelávacích (a iných) služieb** pre užívateľov alebo partnerov centra.
- KC poskytuje svojim členom **priestor vzdelávať hobby kreatívco**, napríklad ak je to súčasť ich biznis modelu. „Ako centrum voľného času, len na omnoho vyššej profesionálnej úrovni.“
- KC **prináša expertov zvonku**, aby jeho užívatelia mohli získať podnikateľské zručnosti, marketing, financie, právo. Otázkou však je, či má kreatívne centrum poskytovať služby podpory podnikania vo forme poradenstva, alebo vzdelávať kreatívco v podnikateľských zručnostiach.

*„... ale možno nevedia, ako si majú založiť živnosť. Čiže mali by tu byť aj nejakí takíto ľudia, ktorí im dajú také poradenstvo trebárs ekonomického alebo právneho charakteru. Ani marketing, nič z toho sa neučia. Čiže niečo takéto by malo to kreatívne centrum takisto poskytovať.“*

*„... ja som to vyslovene myslel pred zamestnávateľmi, pred firmami, ktoré sú v regióne, čiže vytvárať kontakt medzi zamestnávateľmi regiónu a absolventmi. A keby to neboli absolventi, tak povedzme, už sú tam študenti, napríklad tretieho ročníka, ktorí majú svoje klauzúrne práce. Tiež sú to nejaké výstupy a znovu by som to orientoval skôr na trh práce, čo znamená zamestnávateľ - študent.“*

*„Možno že by niečo naučili našich učiteľov, lebo tam vidím hlavný problém, pretože učiteľov už máme pomerne vo vysokom veku, veľmi ťažko sa to učia, mladí k nám, samozrejme, učiť veľmi nechcú, pretože kto by to robil za tie peniaze. Takže tam vidím problém, respektíve, kde sa to bude uberať.“*

*„Mladý študent príde do Kreatívneho centra, kde má už profesionálov rôzneho typu, a chce sa poradiť, ako naštartovať svoj nápad. Nemusí to byť úplne organizované, napríklad študenti fotografie, ktorí majú ateliér, sa môžu od skúsenejších naučiť urobiť cenu na svoj produkt.“*

## Materialita

\* *Vyberte si tabuľku ideálnych priestorov a mapu ideálnych priestorov*

Dizajn priestorov a výber zariadenia je veľakrát pri developer-ských projektoch otázkou, ktorú riešia profesionáli - architekti, dizajnéri, dodávatelia strojov alebo profesionálni remeselníci. Vytváranie tzv. **ideálnych priestorov** vzniká prizvaním rôznorodých aktérov do diskusie, vďaka ktorým máme príležitosť nazrieť nielen do technického rozmeru stavby, ale počuť príbehy ich použitia v každodennosti, v spojení s osobným vnímaním reálnych užívateľov týchto priestorov.

Veľa podnetov z aktivity mapovania ideálnych priestorov bolo už aplikovaných a analyzovaných v predošlých kapitolách. Táto aktivita bola cieľená hlavne na kreatívcoch ako budúcich užívateľov centra a iné skupiny sa k materialite vyjadrovali len okrajovo. Taktiež sme nemali príležitosť zapojiť skupiny ľudí so znevýhodnením, ktorí by priniesli úplne nové prístupy k dizajnu priestoru ako takého. Vzhľadom na zadanie projektu CINEMA sme ako príklad ideálneho priestoru vybrali primárne priestor coworkingu a jeho napojenia pre ďalšie priestory kreatívneho centra.

## Náročnosť užívateľov

Budúci užívatelia priestorov a služieb kreatívneho centra opakovane vyjadrili obavy týkajúce sa priestorov, typov vybavenia a výšky nájomov. Prevažovala preferencia **nenáročných priestorov s dostupným nájomom**, ktoré si kreatívci vedia dozariadovať podľa svojich potrieb, pôsobia dostupne a sú **otvorené 24/7**. Dôležitým priestorom v kreatívnom centre je **miesto na vlastnú prezentáciu**, ktoré je ľahko dostupné verejnosti.

## Súkromie a prístup verejnosti

Vo fokusových skupinách prevládali diskusie o **otvorenosti voči verejnosti**, keď sa človek potrebuje zavrieť a pracovať sám, kde je do priestorov možné pustiť verejnosť. Čím sa takéto miesta odlišujú? V kreatívnom centre by mali existovať:

- priestory na súkromie, ticho a oddych,
- priestory, kde môžu vítať hostí a komunikovať s nimi,
- priestory, kde môžu prizvať hostí stať sa súčasťou komunity,
- priestory určené na hlučnosť, zábavu a radosť, ktoré však nena-rušujú prácu a pokoj iných,
- priestory, kde sa prirodzene stretnú s inými rezidentmi,
- skladovacie priestory.

## Skladovanie a využívanie materiálu

Objednávanie tovaru sa zdá byť komplexnejším procesom, obzvlášť ak sa snaží kreatívne centrum poskytovať priestor na **rôzne techniky a remeslá**, a teda aj materiály a nástroje, rôznorodým skupinám a typom užívateľov. Taktiež je otázkou, do akej miery budú rôzne nástroje (nielen veľké stroje) **opravované, udržiavané a dopĺňané** dostatočne rýchlo a podľa potrieb. Pre užívateľov je dôležité mať **rovnováhu medzi systémom skladovania materiálov a možnosťou zmeny tohto systému** podľa aktuálnych potrieb užívateľov.

### Odporúčania

- Priestory KC:
  - sú **jednoduché a dostupné** a budúci užívatelia si ich vedia zariadiť podľa vlastných potrieb,
  - dávajú **príležitosť prezentovať sa**,
  - **nepôsobia strojene** a kancelársky, ale ľahko, otvorene a prívetivo,
  - sú dostupné a užívatelia ich môžu kedykoľvek využívať vrátane služieb.
- Rôzne typy priestorov KC sú jasne **viditeľne a symbolicky označené**.
- **Infopoint** je dôležitým bodom KC, ktorý vytvára **pocit otvorenosti inštitúcie pre všetkých**.
- Nástroje pre dopĺňanie materiálov a údržbu zariadení sú:
  - spoločný fond,
  - platenie vstupného napríklad na základe času využívania priestoru – denné, týždenné, mesačné – alebo na základe účelu využívania konkrétnych dielní podľa finančnej náročnosti materiálu a zariadení,
  - jasne zadané pravidlá, komu sú prístupné skladové priestory a ako je sledované využívanie materiálov jednotlivcami. Je potrebné mať k dispozícii dostupné a aktualizované zoznamy materiálov, kde každý užívateľ aktualizuje zoznam po ukončení práce (Ako je tento systém napojený na siete a digitálne služby v centre?).
- Systém ukladania materiálov a nástrojov sa pravidelne aktualizuje podľa ich reálneho využívania.
- V KC je budovaná spoločná zodpovednosť o upratovanie a udržiavanie priestorov a zariadenia centra. Prísne sa dodržiava rozloženie užívania dielní na **špinavé a čisté dielne**.

„Základná vec je mať aspoň nejaký maličký kútik, ktorý by bol finančne dostupný. Jasné, že vyšší level by bol fajn v tom zmysle, že by mohli mať nejaké lepšie okná, zariadenia alebo možnosti, ako lepšie pracovať v ateliéri, ale myslím si, že ak by sa to malo odzrkadliť na tom, že ten ateliér bude dvakrát tak drahý, bolo by pre nich alebo aspoň pre nejakú skupinu lepšie mať aj niečo jednoduchšie. Proste nejaký ten základ, kde sa vedía naozaj uchýliť a tráviť svoj čas tvorivo.“

„Pred 5 alebo 10 rokmi bola fakulta umení otvorená oveľa dlhšie, niekedy tam študenti fungovali dokonca aj v noci a vrátnici s tým nemali problém. Teraz, ale nielen počas pandémie, už aj pred pandemiou, bola škola otvorená len do nejakej hodiny. Cez prázdniny a skúškové obdobie, čo absolútne nechápem, vtedy, keď chcú študenti najviac robiť skúšky a dokončovať diela, tam bol ešte obmedzenejší režim. Študenti potom nemajú kde tvoriť, čiže si myslím, že je to potrebné o to viac.“

„Jedna vec, ktorá nie je pribitá k zemi, nakoniec skončí na druhej strane. To už si ľudia uložia podľa toho, ako to budú využívať. Úplne sa to zmení. Podľa mňa je to lepšie, než keby to bol proste taký štvorec nakreslený na zemi. Toto tu presne musí byť a človek nemôže vyniesť nič, čo už je v tom štvorci.“

\* Viac v osobitných komentároch k špecifickým priestorom.

# Tabuľka ideálnych priestorov



COWORKING	PRÍSTUPNOSŤ	MATERIALITA	KOMUNITA IDENTITA	PRAX	ORGANIZÁCIA	VNEMY
SEMINÁRNA MIESTNOSŤ	poloverejný priestor (so sprievodom)	<ul style="list-style-type: none"> <li>potrebný prístup k elektrickým zásuvkám</li> <li>prirodzené svetlo je dôležitejšie ako premietanie (nahradenie LED televízormi)</li> </ul>		<ul style="list-style-type: none"> <li>zariadenie pre online prednášky a hybridné formy učenia sa</li> </ul>		<ul style="list-style-type: none"> <li>priestor odhlučnený a prístupný ideálne aj pre verejnosť</li> </ul>
SKLAD	súkromný priestor, zabezpečený	<ul style="list-style-type: none"> <li>priestor na archivovanie primárne administratívnych dokumentov</li> <li>otázne najmä pri architektonických štúdiách, ktoré používajú veľkoformátové mapy a veľa podkladov, ako im vytvoriť tento priestor férovo voči ostatným.</li> <li>uzatváracie skrinky a stoly pre používateľov</li> </ul>	<ul style="list-style-type: none"> <li>skladovanie spoločných materiálov na vzdelávanie (napr. knihy, digitálne zariadenia, 3D tlačiareň)</li> <li>vzájomné vymieňanie plagátov a informácií o produktoch a podujatiach rezidentov</li> </ul>		<ul style="list-style-type: none"> <li>kontrola a organizácia skladových priestorov pre coworking (nesmie sa stať odkladiskom a musí mať svoj systém a férové prerozdelenie medzi užívateľmi)</li> <li>recyklácia – v blízkosti výtahov a východu – zjednodušiť pre upratovacie služby</li> <li>identifikovať materiály (kancelárske potreby?), ktoré využívajú všetci, môže ísť o elektronické zariadenia (mikrofóny, kamery, reproduktory), prípadne využiť priestory recepcie alebo služby tzv. community manažéra</li> </ul>	
ZASADAČKY (VEĽKÉ, MALÉ)	poloverejný priestor (so sprievodom)	<ul style="list-style-type: none"> <li>malé telefonické búdky pri otvorenom coworkingu</li> <li>niektoré zasadačky prispôbené technicky pre hybridné stretnutia a prezentáciu</li> <li>prístupné whiteboardy (alternatívne digitálne tabule)</li> </ul>	<ul style="list-style-type: none"> <li>kombinácia malých a veľkých zasadačiek, v ktorých môžu rezidenti prezentovať svoje produkty klientom, a pritom ich nemusia nutne privádzať do priestorov na prácu</li> </ul>		<ul style="list-style-type: none"> <li>niektoré zasadačky môžu byť využívané voľne bez nutnosti „bookingu“ a využiteľné na tzv. ad hoc stretnutia</li> <li>zasadačky majú vytvorený svoj rezervačný digitálny systém</li> </ul>	<p>oddelenosť tzv. priestorov pre zasadačky závisí od „želaného ruchu“, ktorý v priestore chceme vytvoriť, nemôžeme pritom zabúdať na potrebu ticha a pokojnej práce, ktorá sa dá vytvoriť v samostatných malých pracovných bunkách, sedačkách, oddelených priestoroch súkromia a sústredenia. Stretnutia preto nemusia nutne prebiehať v zatvorených zasadačkách, ale môžu mať formu polootevoreného priestoru, stola v otvorenom priestore a pod.</p>

<u>COWORKING</u>	PRÍSTUPNOSŤ	MATERIALITA	KOMUNITA IDENTITA	PRAX	ORGANIZÁCIA	VNEMY
<b>INDIVIDUÁLNA A TÍMOVÁ PRÁCA</b>	poloverejný priestor (rezidenti)	<ul style="list-style-type: none"> <li>vytvorenie súkromia na samostatnú prácu pomocou flexibilných stolových paravanov</li> <li>flexibilné sedenie v priestore, popri prípade možnosť presúvať pracovné miesta a spájať ich s inými</li> <li>vytvorenie priestorov pre absolútne ticho a súkromie</li> <li>v prípade flexibilného sedenia vytvorenie dostatočne flexibilnej siete na nabíjanie a elektriku</li> </ul>	<ul style="list-style-type: none"> <li>jasné označenie priestorov na prácu, pre verejnosť a na zábavu (kreatívne spracovanie)</li> </ul>	<ul style="list-style-type: none"> <li>možnosť spájania a prepájania pracovných priestorov s cieľom podpory prepájania projektov a jednotlivcov</li> <li>pracovné menšie kolektívy spájajú spoločné stoly alebo využívajú dlhší stôl a sedia spoločne</li> </ul>	<ul style="list-style-type: none"> <li>zariadenie a rozloženie coworkingu závisí od želaného počtu nepravidelných prenajímateľov, fixných rezidentov a cieľa samotného coworkingu</li> </ul>	<ul style="list-style-type: none"> <li>prirodzené svetlo je nutnosť, možnosť tzv. intímneho súkromného osvetlenia pri práci je preferovaná</li> <li>pri otvorenom pracovnom priestore je potrebné myslieť na akustiku a redukciu reverb.</li> <li>vytvorenie priestorov pokoja a ticha je nutnosťou v otvorenom pracovnom priestore</li> </ul>
<b>KUCHYNKA</b>	poloverejný priestor (so sprievodom)	<ul style="list-style-type: none"> <li>zabezpečuje len základné potreby pre občerstvenie, nie je priestorom na varenie</li> </ul>	<ul style="list-style-type: none"> <li>v priestoroch centra (nielen coworkingu) je potrebná spoločná väčšia kuchynka, v ktorej sa dajú pripravovať jedlá (bistro) a organizovať spoločné posedenia</li> </ul>			<ul style="list-style-type: none"> <li>oddeliť a zabezpečiť, aby pachy z kuchynky a jedla nepresakovali do pracovného priestoru</li> </ul>
<b>ODDYCHOVÁ MIESTNOSŤ/ PRIESTOR</b>	súkromný priestor (rezidenti)	<ul style="list-style-type: none"> <li>gauč, pohovka na krátky spánok</li> <li>spoločná knižnica</li> </ul>				<ul style="list-style-type: none"> <li>ambientné svetlo, odhlučnené, mäkké</li> </ul>

SLUŽBY	PRÍSTUPNOSŤ	MATERIALITA	KOMUNITA IDENTITA	PRAX	ORGANIZÁCIA	VNEMY
TLAČ		<ul style="list-style-type: none"> <li>digitálne sledovanie tlače jednotlivcov na spoločných tlačiarňach</li> <li>blízko recyklácia</li> <li>malá tlačiareň by mala byť prístupná aj v blízkosti ateliérov a spoločných dielní (tlač podkladov pre výrobu)</li> </ul>	<ul style="list-style-type: none"> <li>pre väčšie formáty, a kvalitnejšiu tlač k dispozícii „služba“ (firma s kvalitnejším vybavením v priestoroch centra)</li> <li>alternatívne premýšľať nad miestom recepcie, príležitosť „náhodných stretnutí“ a priestoru na spontánny rozhovor medzi rezidentmi bez rušenia práce iných</li> </ul>		<ul style="list-style-type: none"> <li>digitálne sledovanie a vyhodnocovanie využívania tlačiarň v priestore</li> <li>určiť, kto je zodpovedný za dopĺňanie papiera a tonerov (community manažér) a jeho rýchle a ideálne digitálne informovanie o stave tlačiarň</li> <li>premyslieť, akým spôsobom je ISIC a študentské zľavy relevantné pre poskytovanie platených služieb, poprípade, ako je ISIC karta integrovaná do systému v centre</li> </ul>	<ul style="list-style-type: none"> <li>hluk v okolí tlačiarň</li> </ul>
<u>STRETÁVANIE SA</u>	PRÍSTUPNOSŤ	MATERIALITA	KOMUNITA IDENTITA	PRAX	ORGANIZÁCIA	VNEMY
SPOLOČENSKÁ MIESTNOSŤ	poloverejný priestor (so sprievodom)	<ul style="list-style-type: none"> <li>v spoločných priestoroch vytvoriť miesto na oficiálne stretávanie komunity na riešenie aktuálnych výziev a spoločné plánovanie</li> <li>napojenie ideálne na exteriér a spojiť s aktivitami, ktoré môžu prebiehať vonku (pingpong, grilovanie, pestovanie zeleniny atď.)</li> </ul>	<ul style="list-style-type: none"> <li>spoločenská miestnosť by mala fungovať ako spájací element a mala by byť ľahko prístupná pre rôzne typy rezidentov (ateliéry, coworking, služby) – v centre diania a priestorovo umiestnená tak, aby cez ňu prúdili ľudia</li> </ul>			

<b>SPOLOČNÁ DIELŇA</b> <i>(pre menej prašné a špinavé remeslá)</i>	<b>PRÍSTUPNOSŤ</b>	<b>MATERIALITA</b>	<b>KOMUNITA IDENTITA</b>	<b>PRAX</b>	<b>ORGANIZÁCIA</b>	<b>VNEMY</b>
<b>WORKSHOPY A PRÁCA</b>	poloverejný priestor (so sprievodom)	<ul style="list-style-type: none"> <li>v strede by mal byť umiestnený veľký stôl pre prácu väčšej skupiny, alternatívne flexibilné stoly, z ktorých vieme vyvoriť rôznorodé sedenie, ale aj veľké pracovné stoly (cca pre 8 ľudí)</li> <li>mať k dispozícii rozkladacie stoly (alebo dosky a kozy), využiteľné na prezentácie, výstavy, ad hoc tvorbu atď.</li> <li>k dispozícii veľké umývadlá na oplachovanie a umývanie spolu s priestorom na sušenie (pozor na vodu v okolí a na podlahe), ľahký prístup k priestorom na workshopy. V prípade poskytnutia siet'otlače aj wap.</li> <li>samostatné odvetrávanie (v prípade niektorých remesiel aj samostatné pohyblivé odsávacie stanice (práca s kovem, soldering, práca s chemikáliami)</li> </ul>	<ul style="list-style-type: none"> <li>označenie pravidiel a inštrukcií na používanie celého priestoru, ale aj jednotlivých pracovných staníc (nedotýkajte sa, prosím, diel iných ľudí, rešpektujte priestor iných ľudí, použite...)</li> </ul>	<ul style="list-style-type: none"> <li>vytvorenie priestoru pre mentora, ktorý pomáha využívať dielňu</li> <li>nezabúdať v rozložení na vzdelávací charakter priestoru (odovzdávanie zručností)</li> <li>nástroje a materiál má svoje jasne určené odkladacie miesto (odkladacie steny)</li> </ul>	<ul style="list-style-type: none"> <li>definovanie rôznych materiálov na recykláciu (nad rámec papier, plast atď.)</li> <li>lekárnička k dispozícii</li> <li>booking priestorov a strojov prístupný digitálne, nechať časy, kedy je možné prísť ad hoc, bez potreby bookingu.</li> <li>stroje obsluhovať po zaškolení, ideálne k dispozícii „majster/ka“ dielne</li> </ul>	<ul style="list-style-type: none"> <li>jasne oddeliť hlučné a špinavé stroje od jemnejších techník</li> </ul>
<b>VSTUP</b>	poloverejný priestor (so sprievodom)	<ul style="list-style-type: none"> <li>nástenka s oznamom</li> <li>priestor na odkladanie oblečenia, tašiek, ideálne priestor na prezutie sa</li> <li>mapa priestoru a spísané pravidlá a tipy na užívanie</li> </ul>			<ul style="list-style-type: none"> <li>dbať na bezpečnosť v priestore, aké veci si môžeme doň priniesť</li> </ul>	



<u>SPOLOČNÁ DIELŇA</u> <pre>(pre menej prašné a špinavé remeslá)</pre>	PRÍSTUPNOSŤ	MATERIALITA	KOMUNITA IDENTITA	PRAX	ORGANIZÁCIA	VNEMY
SKLAD	súkromný priestor (rezidenti)	<ul style="list-style-type: none"> <li>identifikovať, ktorý materiál a nástroje sú potrebné a možné skladovať priamo pri pracovnom stole „stanici“ a ktoré je potrebné skladovať v samostatnej miestnosti</li> <li>využívať čo najviac steny na odkladanie diel</li> <li>nutné nepodceňiť veľkosť a prístupnosť skladu (sklad ideálne prístupný z exteriéru alebo v blízkosti obslužného výťahu (väčšie kusy dreva, hlina, kov atď.), priechodnosť väčšími dverami a zabezpečenie)</li> </ul>	<ul style="list-style-type: none"> <li>vytvoriť zbernú nádobu, v ktorej môže komunita prispievať materiálom – podpora reuse</li> </ul>		<ul style="list-style-type: none"> <li>vytvorenie digitálneho systému na sledovanie stavu skladu a použitie materiálu jednotlivými rezidentmi a užívateľmi</li> <li>vytvorenie policy pri poškodení strojov a nástrojov rezidentmi a návštevníkmi</li> <li>vytvoriť policy na to, ako môžu jednotlivci využívať sklad pre svoje vlastné materiály, výrobky a pod. a potrebné zabezpečenie</li> </ul>	<ul style="list-style-type: none"> <li>neporiadok</li> </ul>
<u>PRIESTORY NA ODDYCH</u>	PRÍSTUPNOSŤ	MATERIALITA	KOMUNITA IDENTITA	PRAX	ORGANIZÁCIA	VNEMY
ZÁHRADA/ EXTERIÉR						
<u>ATELIÉR</u> <pre>(individuálny a spoločný)</pre>	PRÍSTUPNOSŤ	MATERIALITA	KOMUNITA IDENTITA	PRAX	ORGANIZÁCIA	VNEMY
	súkromný priestor (rezidenti)	<ul style="list-style-type: none"> <li>samostatný ateliér má mať priestor na oddych, ako aj na „špinavú prácu“ – gauč, sedenie pre hostí, malá kuchynka, pracovný stôl na počítač a priestor na odkladanie administratívnych dokumentov, oblečenia a pod. (umelci, často prespávajú vo svojich ateliéroch)</li> <li>atelier nemusí mať nové zariadenie (reuse)</li> </ul>			<ul style="list-style-type: none"> <li>upratovanie a udržiavanie priestoru je zodpovednosťou rezidentov</li> </ul>	

<i>spoločná</i> <b>ŠPINAVÁ DIELŇA</b> <i>(závisí od prístupných remesiel)</i>	PRÍSTUPNOSŤ	MATERIALITA	KOMUNITA IDENTITA	PRAX	ORGANIZÁCIA	VNEMY
	<p>poloverejný priestor (so sprievodom)</p>	<ul style="list-style-type: none"> <li>vzduchotechnika kľúčová</li> <li>veľké umývadlá</li> <li>veľké nádoby/koše na recykláciu materiálu</li> <li>využívanie suchých materiálov oddeliť od mokrých (hlina vs. práca s drevom)</li> <li>potenciálne prístup do exteriéru s betónovým povrchom pre experimentálnu prácu</li> </ul>				<ul style="list-style-type: none"> <li>pri brúsení a leštení je veľa prachu a hluku, v okolí by nemalo byť nič</li> </ul>
<i>VSTUP DO CENTRA/ COWORKINGU</i>	PRÍSTUPNOSŤ	MATERIALITA	KOMUNITA IDENTITA	PRAX	ORGANIZÁCIA	VNEMY
<p>INFO POINT</p>	<p>verejný priestor</p>	<ul style="list-style-type: none"> <li>mapa rezidentov centra – kto a kde sídli a aké má zameranie, ako sa k nemu dostanem (ideálne interaktívne a digitálne)</li> <li>infotabula o aktuálnych aktivitách a podujatiach v centre prístupných verejnosti</li> <li>recepčia s priestorom na stretávanie sa</li> <li>zabezpečenie a jasné označenie priestorov pre verejnosť a priestorov so sprievodom</li> </ul>	<ul style="list-style-type: none"> <li>informácie by mali byť aj v exteriéri (lákať ľudí aj mimo stien centra ešte pred vstupom)</li> <li>vstup do priestoru jasne označený</li> </ul>		<ul style="list-style-type: none"> <li>priestor pre informátora, človeka, ktorý dobre pozná rezidentov, fungovanie a zapadá do identity miesta (nie vrátnik/vrátnička bez vzťahu k priestoru)</li> <li>priestor k dispozícii pre rezidentov 24/7</li> </ul>	<ul style="list-style-type: none"> <li>otvorenosť, prívetivosť, „kreatívny duch“</li> </ul>
<p>SHOWROOM</p>	<p>verejný priestor</p>	<ul style="list-style-type: none"> <li>priestor na predaj diel a produktov rezidentov z centra a kreatívcov z kraja</li> <li>priestor na stretnutia, posedenie v klude, prepojenie s exteriérom</li> </ul>			<ul style="list-style-type: none"> <li>vyžaduje si kurátorskú prácu a systém výmeny obsahu a rovnosti</li> </ul>	

EXTERIÉR	PRÍSTUPNOSŤ	MATERIALITA	KOMUNITA IDENTITA	PRAX	ORGANIZÁCIA	VNEMY
	verejný priestor	<ul style="list-style-type: none"> <li>prístup by mal byť možný z niekoľkých uličných blokov, priechodné, ideálne skratka do centrálnych a kľúčových častí susedstva</li> <li>miesto osvetlené, priehľadné vzbudzujúce bezpečie</li> <li>poskytnutie zelene a priestor pre rodičov s deťmi</li> <li>vytvorenie tichých a odpočinkových zelených zón</li> </ul>	<ul style="list-style-type: none"> <li>exteriérom presakuje umenie a kreatívne riešenia priestoru a atmosféry</li> <li>priestor pre komunitnú záhradu a pestovanie zeleniny a ovocia celoročne</li> </ul>	<ul style="list-style-type: none"> <li>experimenty a inovácie v priestore v podobe lavičiek, osvetlenia, ihriska v rukách rezidentov a kreatívcov</li> </ul>	<ul style="list-style-type: none"> <li>upratovanie a udržiavanie exteriéru a zelene (rozpočet, zamestnanci)</li> </ul>	<ul style="list-style-type: none"> <li>udržateľnosť, oáza v meste</li> </ul>
SLUŽBY	PRÍSTUPNOSŤ	MATERIALITA	KOMUNITA IDENTITA	PRAX	ORGANIZÁCIA	VNEMY
PARKOVANIE A ZÁSBOVANIE	poloverejný priestor (so sprievodom)	<ul style="list-style-type: none"> <li>parkovanie pre autá, pre hostí centra (?), zásobovanie pre dielne a sklady</li> <li>dostatočné kapacitné nádoby na recykláciu rôznych materiálov</li> <li>vytvorenie bezpečného odkladania bicyklov (večerné osvetlenie)</li> <li>vytvorenie udržateľných nabíjajúcich staníc (za akých podmienok?)</li> </ul>			<ul style="list-style-type: none"> <li>obmedzený vstup áut do areálu</li> </ul>	
„ŠKÔLKA“, DETSKÝ KÚTIK	verejný priestor	<ul style="list-style-type: none"> <li>vyčlenenie bezpečného spoločného priestoru</li> </ul>			<ul style="list-style-type: none"> <li>benefit pre rezidentov a užívateľov centra</li> <li>potenciálne udržiavaný a organizovaný samostatnou komunitou</li> </ul>	<ul style="list-style-type: none"> <li>hluk, pozor, nie každý preferuje prítomnosť detí</li> </ul>
TECHNICKÉ SKLADY	súkromný priestor	<ul style="list-style-type: none"> <li>skladovanie strojov na údržbu celého kreatívneho centra</li> <li>priestory na opravu a údržbu strojov zo spoločných dielní</li> </ul>				

SLUŽBY	PRÍSTUPNOSŤ	MATERIALITA	KOMUNITA IDENTITA	PRAX	ORGANIZÁCIA	VNEMY
JEDÁLEŇ					<ul style="list-style-type: none"> <li>dostupná pešo, ceny dostupné pre užívateľov a rezidentov</li> </ul>	
BAR/KAVIAREŇ/ BUFET			<ul style="list-style-type: none"> <li>spojené s inou službou (knížnica, event space, jedáleň, škôlka)</li> </ul>			

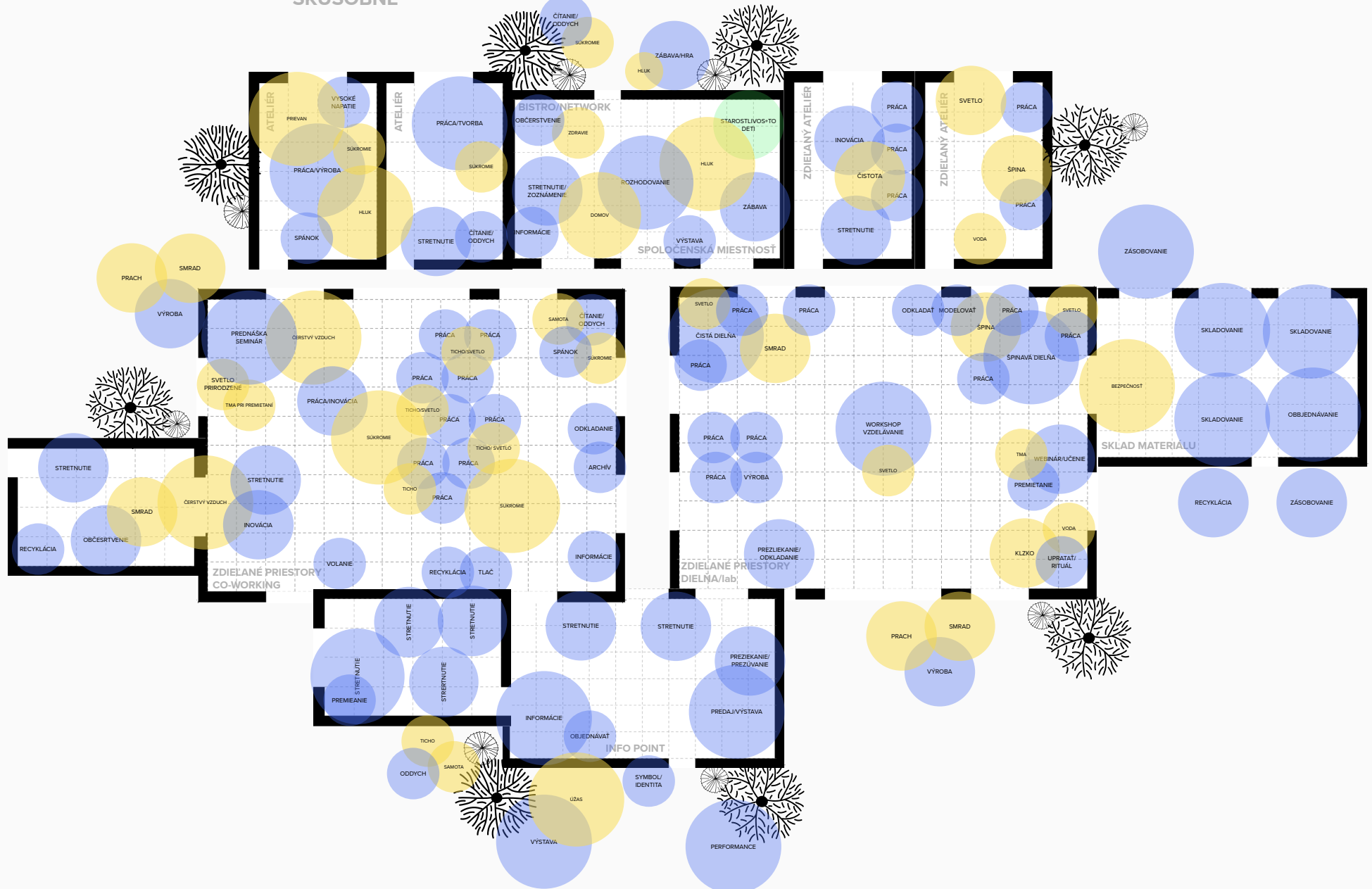
# Ideálny priestor



SKÚŠOBNE

POHYBOVÉ UMENIE

KONFERENČNÉ PRIESTORY



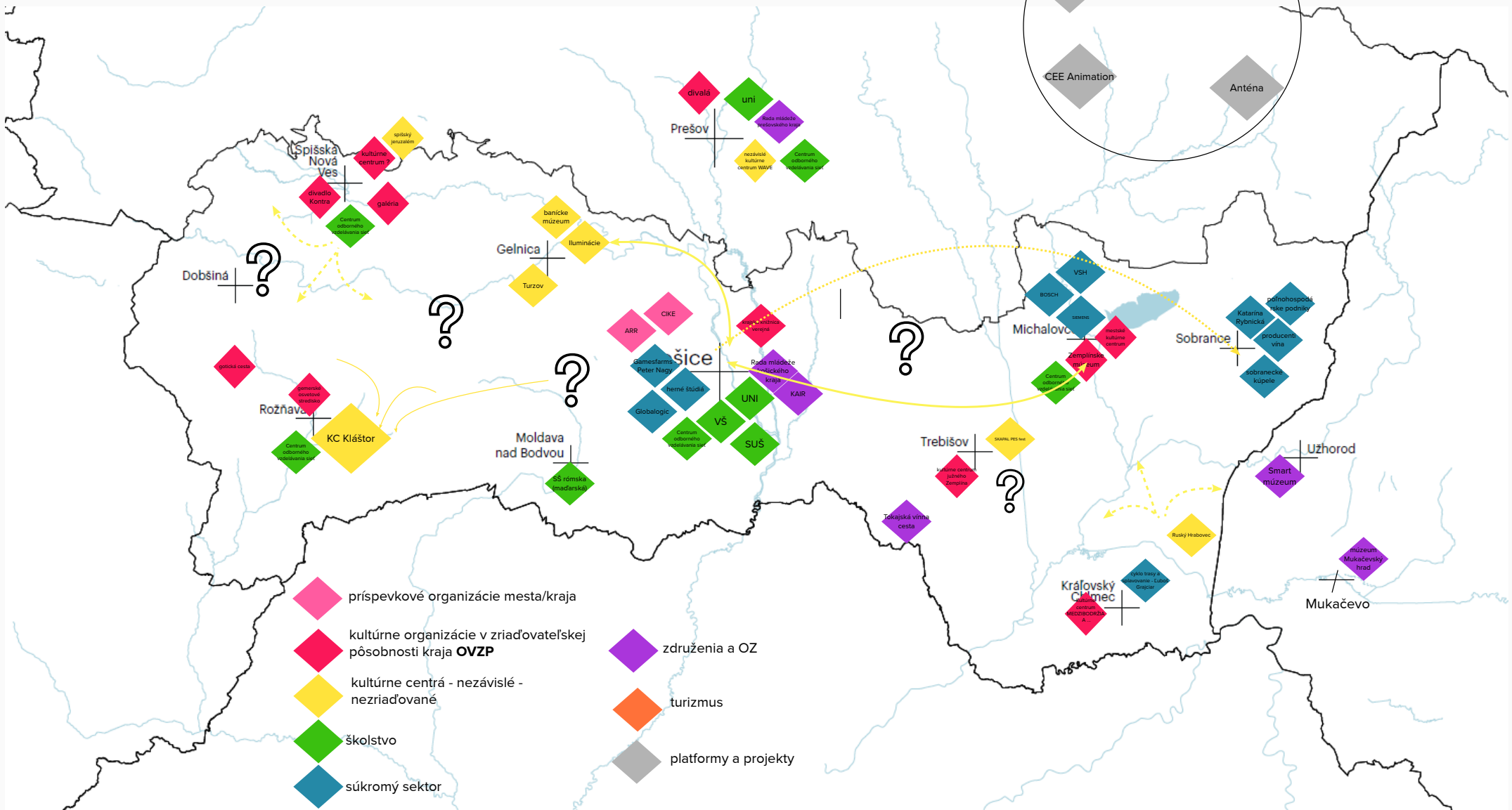
PODPORNÉ SLUŽBY

JEDÁLEŇ

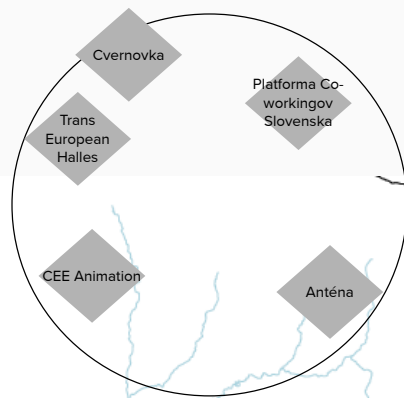
DETSKÝ KÚTIK

# Mapa kraja





- ◆ príspevkové organizácie mesta/kraja
- ◆ kultúrne organizácie v zriaďovateľskej pôsobnosti kraja **OVZP**
- ◆ kultúrne centrá - nezávislé - nezriaďované
- ◆ školstvo
- ◆ súkromný sektor
- ◆ združenia a OZ
- ◆ turizmus
- ◆ platformy a projekty





# Mapa uživatel'ov



